

METODICKÝ MATERIÁL
MŠMT K POSKYTOVÁNÍ
BEZPLATNÉ JAZYKOVÉ
PŘÍPRAVY V PŘEDŠKOLNÍM
A ZÁKLADNÍM VZDĚLÁVÁNÍ



MSMT-21851/2021-1
AKTUALIZACE PRO ŠKOLNÍ ROK 2024/25
v návaznosti na novelizaci právních předpisů
od 1. 9. 2024

METODICKÝ MATERIÁL MŠMT K POSKYTOVÁNÍ BEZPLATNÉ JAZYKOVÉ PŘÍPRAVY V PŘEDŠKOLNÍM A ZÁKLADNÍM VZDĚLÁVÁNÍ

Základním předpokladem úspěšné integrace dětí a žáků s cizím státním občanstvím (cizinců) je znalost jazyka země pobytu. Nedostatečná znalost českého jazyka jako jazyka vyučovacího má negativní dopad na školní úspěšnost, možnosti dalšího vzdělávání a následné uplatnění na trhu práce. Nedostatečná znalost českého jazyka se může týkat i českých občanů s odlišným mateřským jazykem.

Ministerstvo školství, mládeže a tělovýchovy v souvislosti s novelizací vyhlášky č. 14/2005 Sb., o předškolním vzdělávání, ve znění pozdějších předpisů, a vyhlášky č. 48/2005 Sb., o základním vzdělávání a některých náležitostech plnění povinné školní docházky, ve znění pozdějších předpisů vydává tento metodický materiál k realizaci jazykové přípravy dětí a žáků s cizím státním občanstvím v mateřských a základních školách.

Metodický materiál zahrnuje:

- I Informativní části** (označené piktogramem **I**) – v těchto pasážích MŠMT informuje o některých zásadních skutečnostech.
- D Doporučující části** (označené piktogramem **D**) – v těchto pasážích MŠMT metodicky podporuje školy.
- § Závazné části** (označené piktogramem **§**) – v těchto pasážích MŠMT poskytuje informace o souvisejících závazných pravidlech vycházejících z platných právních předpisů, které v dané souvislosti považuje MŠMT za stěžejní.

1. ÚVOD

- § S účinností od 1. září 2021** je nastaveno systémové řešení vzdělávání cizinců ve školách, a to **vyhláškou č. 271/2021 Sb.**, kterou se mění vyhláška č. 14/2005 Sb., o předškolním vzdělávání, ve znění pozdějších předpisů, a vyhláška č. 48/2005 Sb., o základním vzdělávání a některých náležitostech plnění povinné školní docházky, ve znění pozdějších předpisů.

S účinností od 1. září 2024 došlo k novelizaci vyhlášky č. 48/2005 Sb., která mění podmínky jazykové přípravy v základních školách a v tomto smyslu je materiál upraven.

- I** Metodickou podporu kmenovým i určeným školám poskytují krajská centra podpory Národního pedagogického institutu ČR – nabízí školám metodickou pomoc, vzdělávací programy, bezplatné služby adaptačních koordinátorů, bezplatné překladatelské a tlumočnické služby. Více na [webu NPI ČR](#).

Další důležité zdroje informací jsou na [webu MŠMT](#).

2. VYMEZENÍ ZÁKLADNÍCH POJMŮ

- § Cizinec** je fyzická osoba, která není občanem České republiky, včetně občana Evropské unie. V případě, že má fyzická osoba dvojí občanství, z nichž jedno z nich je české, se taková osoba nepovažuje za cizince. Žáci cizinci mají v souladu s § 20 zákona č. 561/2004 Sb., o předškolním, základním, středním, vyšším odborném a jiném vzdělávání (školský zákon), ve znění pozdějších předpisů, nárok na bezplatnou jazykovou přípravu k začlenění do základního vzdělávání.

Dítě/žák s nedostatečnou znalostí češtiny může být také občan ČR, který s ohledem na odlišný mateřský jazyk v rodině nebo dlouhodobý pobyt v zahraničí neovládá dostatečně vyučovací jazyk. Tyto děti/žáci nemají podle stávajících právních předpisů (§ 20 školského zákona) nárok na bezplatnou jazykovou přípravu. Podpora je jim poskytována školami dle individuálních potřeb s možností využití podpůrných opatření podle § 16 školského zákona s ohledem na odlišné kulturní prostředí a životní

podmínky. Tyto děti/žáky je možné za určitých podmínek zařadit do skupiny pro jazykovou přípravu poskytovanou dětem/žákům cizincům (podrobněji dále).

Určená škola je základní škola zařazená na seznam škol pro poskytování bezplatné jazykové přípravy dle § 20 školského zákona. Jedná se vždy o školu zřízenou obcí, krajem nebo svazkem obcí.

Kmenová škola je základní škola, ve které žák plní povinnou školní docházku.

3. JAZYKOVÁ PŘÍPRAVA V PŘEDŠKOLNÍM VZDĚLÁVÁNÍ

3.1 ÚVOD

- I Včasná jazyková podpora dětí s nedostatečnou znalostí českého jazyka v mateřských školách má velký význam pro jejich budoucí začlenění do povinné školní docházky a je mnohem efektivnější než v případě, že bude zahájena až při nástupu do základní školy. Jedná se o významné preventivní opatření proti budoucí školní neúspěšnosti.
- § Jazyková příprava dětí s nedostatečnou znalostí češtiny v předškolním vzdělávání je zakotvena nově v kapitole **8.4. Rámcového vzdělávacího programu pro předškolní vzdělávání** (kapitola Jazyková příprava dětí s nedostatečnou znalostí češtiny).
- D Při přechodu do základní školy by děti s nedostatečnou znalostí českého jazyka měly mít takové jazykové a sociokulturní kompetence v českém jazyce, které jim umožní se zapojit do výuky a dosáhnout školního úspěchu.

Podpurným metodickým materiálem při vzdělávání dětí s nedostatečnou znalostí českého jazyka je [Kurikulum češtiny jako druhého jazyka pro povinné předškolní vzdělávání](#), které lze využívat ať již v rámci jazykové přípravy v povinném předškolním vzdělávání, tak i při individualizované práci s dětmi s nedostatečnou znalostí českého jazyka již od nástupu do mateřské školy.

Mateřské školy poskytují dětem s nedostatečnou znalostí češtiny jazykovou podporu v rámci běžné činnosti, při které dochází ke kontaktu dětí mezi sebou a kontaktu s učiteli přirozeně během pobytu v mateřské škole. **Nový systém jazykové přípravy je pak určitou nadstavbou a větším zacílením na vzdělávání dětí cizinců v češtině.** Děti se nejlépe učí jazyk přirozenou cestou kontaktem s vrstevníky a nadměrné vyčleňování dětí ze známého prostředí jim neprospívá.

Je více než žádoucí, aby učitelé v mateřské škole absolvovali vzdělávací programy týkající se vzdělávání dětí s nedostatečnou znalostí češtiny jako vyučovacího jazyka.

3.2 CÍLOVÁ SKUPINA

- § V případě, že se jedná o mateřskou školu s větším zastoupením cizinců (tj. 4 a více dětí-cizinců v rámci jednoho místa poskytovaného vzdělávání) v povinném předškolním vzdělávání, zřizuje ředitel mateřské školy skupinu pro jazykovou přípravu v souladu s § 1e vyhlášky č. 14/2005 Sb., o předškolním vzdělávání, ve znění pozdějších předpisů.
- Nárok na jazykovou přípravu mají od 1.9.2024 rovněž děti v přípravných třídách,** jazyková příprava se odehrává v režimu základního vzdělávání, tzn. děti z přípravných tříd se účastní jazykové přípravy se žáky základní školy – podrobněji viz kapitola 4.
- I Hlavní cílovou skupinou pro poskytování jazykové přípravy jsou **cizinci v povinném předškolním vzdělávání** bez ohledu na délku jejich pobytu v ČR.

Za určitých podmínek lze do fungující skupiny pro jazykovou přípravu začlenit také děti s českým státním občanstvím nebo mladší děti-cizince (blíže viz kapitola 3.3).

Příprava se netýká dětí cizinců s individuálním vzděláváním (§ 34b školského zákona) a dětí-cizinců vzdělávaných ve zbývajících dobách (§ 34 odst. 10 školského zákona).

3.3 ORGANIZACE JAZYKOVÉ PŘÍPRAVY V PŘEDŠKOLNÍM VZDĚLÁVÁNÍ

I Organizace jazykové přípravy v předškolním vzdělávání se liší s ohledem na zastoupení cizinců v povinném předškolním vzdělávání.

Vycházíme z toho, že v případě počtu **4 a více dětí cizinců** již není možné se jim v rámci vzdělávání ve třídě dostatečně individuálně věnovat a poskytovat jim dostatečnou jazykovou přípravu, a proto je třeba zřídit skupinu.

Pokud má mateřská škola v rámci jednoho místa poskytovaného vzdělávání **1 až 3 děti cizince v povinném předškolním vzdělávání**, bude jim poskytována individuální jazyková podpora v rámci vzdělávacích činností dle školního vzdělávacího programu.

§ Pokud má mateřská škola v rámci jednoho místa poskytovaného vzdělávání **4 a více dětí cizinců**, bude/budou **vytvořena/y skupina/y** pro jazykovou přípravu **o velikosti 4 až 8 dětí cizinců**, za níže uvedených podmínek. Škola má povinnost poskytovat jazykovou přípravu pro zajištění plynulého přechodu do základního vzdělávání v rozsahu **jedné hodiny týdně**.

D Pro účely stanovení jednoho místa poskytovaného vzdělávání se používá definice „pracoviště“ v § 1d odst. 2 vyhlášky č. 14/2005 Sb., která zní: „pracoviště, které s jiným pracovištěm prostorově nesouvisí, není s ním spojeno stavebně nebo technicky, ani není umístěno na tomtéž nebo sousedním pozemku a při jiném organizačním uspořádání by mohlo být zapsáno ve školském rejstříku jako samostatná mateřská škola (dále jen „pracoviště“)“.

Aby se jednalo o (další) pracoviště mateřské školy musí být naplněny současně všechny tyto podmínky:

- pracoviště s jiným pracovištěm prostorově nesouvisí, není s ním spojeno stavebně nebo technicky,
- pracoviště není umístěno na tomtéž nebo sousedním pozemku,
- pracoviště by při jiném organizačním uspořádání mohlo být zapsáno ve školském rejstříku jako samostatná mateřská škola.

Jedním místem poskytovaného vzdělávání se rozumí v případě lesní mateřské školy jednotlivé území, kde zejména probíhá pedagogický program a kde má škola zázemí.

Jedná se o stejnou definici pracoviště, jako pro účely stanovení PHmax.

Ředitel mateřské školy zřizuje skupinu nebo skupiny pro jazykovou přípravu zvlášť pro jednotlivá místa poskytovaného vzdělávání. Děti v povinném předškolním vzdělávání, které jsou cizinci, budou do skupin pro jazykovou přípravu zařazovány automaticky, zákonní zástupci nemusí o zařazení žádat.

§ Nejvyšší počet dětí ve skupině je osm, přičemž platí, že další skupinu je možné zřídit pouze tehdy, pokud jsou dosavadní skupiny naplněny na maximum.

D Jakmile bude v mateřské škole např. devět dětí, kterým má být poskytována jazyková příprava, ředitel mateřské školy vytvoří dvě skupiny. Počet dětí v každé skupině je pak na rozhodnutí ředitele, třetí skupinu však bude moci vytvořit pouze tehdy, pokud obě stávající skupiny budou naplněny osmi dětmi s nárokem na jazykovou přípravu.

Podmínka nejméně čtyř dětí platí pouze pro první zřízenou skupinu na daném pracovišti. U druhé a další skupiny tato podmínka neplatí.

V případě poklesu počtu dětí cizinců pod čtyři děti dojde k ukončení činnosti skupiny. V období letních prázdnin se pro tento účel posuzuje počet dětí cizinců zapsaných k docházce do mateřské školy.

Vzdělávání v českém jazyce bude zajištěno kmenovým učitelem mateřské školy. Vzhledem k organizaci vzdělávání v mateřské škole a k tomu, že předškolní vzdělávání je povinné v rozsahu 4 hodin dopoledne, je vhodné, aby jazyková příprava dětí-cizinců probíhala především v dopoledních hodinách. Rozsah přípravy je nastaven s ohledem na věk dětí tak, aby pro ně nebyl příliš zatěžující.

- § Jedna hodina týdně bude rozdělena do dvou nebo více bloků v průběhu týdne. Do této hodiny se nezapočítávají přesuny dětí do skupiny apod.

Do skupiny mohou být na základě posouzení potřebnosti ředitelem školy zařazeny i jiné děti, které mají prokazatelné obdobné integrační potřeby jako děti cizinci (mladší, s českým občanstvím apod.), a to i do vyššího počtu než osm dětí, pokud to není na újmu kvality jazykové přípravy dětí cizinců.

- D Naplněnost skupiny se posuzuje jen s ohledem na děti zařazené do skupiny na základě nároku na jazykovou přípravu. Když bude skupina naplněna osmi dětmi, ale budou v ní čtyři děti s nárokem a čtyři děti bez nároku, není možné otevřít další skupinu.

Pokud vyhodnotí mateřská škola poskytovanou jazykovou přípravu jako nedostatečnou, je možné vyšetření v poradenském zařízení, které může doporučit podporu dle § 16 školského zákona.

3.4 FINANCOVÁNÍ JAZYKOVÉ PŘÍPRAVY V PŘEDŠKOLNÍM VZDĚLÁVÁNÍ

- § Každé **mateřské škole zřizované krajem, obcí, nebo dobrovolným svazkem obcí**, která k 30. 9. daného školního roku vykáže ve výkazu o mateřské škole v rámci jednoho místa poskytovaného vzdělávání alespoň 4 děti cizince v povinném předškolním vzdělávání, bude navýšen PHmax o 1 hodinu týdně pro každou skupinu pro jazykovou přípravu.

- I Tímto vznikne mateřské škole odpovídající rozsah hodin pro realizaci vzdělávání dětí cizinců pro všechny vytvořené skupiny. Škola však obdrží finanční prostředky podle skutečného rozsahu vzdělávání vykázaného ve výkazu P 1c-01, tj. je financováno PHškoly (více k vykazování v kapitole 3.5). Jazyková příprava v předškolním vzdělávání je tedy financována v rámci rozpočtu mateřské školy stanoveného MŠMT na daný kalendářní rok.

U soukromých a církevních škol je financování popsáno v materiálu k normativům pro soukromé školství.

Pokud je mateřská škola zapojena do projektů financovaných z ESF zdrojů na podporu vzdělávání cizinců, jedná se o zabezpečení aktivit nad rámec zřízené skupiny pro jazykovou přípravu, kde je poskytována jazyková podpora v rozsahu 1 hodina týdně.

3.5 VYKAZOVÁNÍ JAZYKOVÉ PŘÍPRAVY V PŘEDŠKOLNÍM VZDĚLÁVÁNÍ

D Výkaz P1-04

Školy v regionálním školství, které vyplácejí plat podle § 109 odst. 3 zákoníku práce, budou vypočítávat a vykazovat úvazky pedagogických pracovníků (na základě pracovních smluv) v souladu s přílohou k nařízení vlády č. 75/2005 Sb., ve znění pozdějších předpisů, přičemž do týdenního rozsahu PPČ se budou zahrnovat i případné hodiny PPČ k zajištění jazykové přípravy.

Pokud zajišťují jazykovou přípravu pedagogičtí pracovníci na dohodu konanou mimo pracovní poměr, jejich mzdové prostředky se vykazují v OPPP/OON hrazených ze státního rozpočtu.

Výkaz P1c-01

Týká se pouze mateřských škol, jejímž zřizovatelem je kraj, obec nebo dobrovolný svazek obcí a které zároveň vyplácejí plat podle § 109 odst. 3 zákoníku práce.

Vzhledem k tomu, že jazyková příprava v předškolním vzdělávání je součástí RVP PV, započítávají se hodiny PPČ k zajištění jazykové přípravy ve skupinách pro jazykovou přípravu do PHškoly a vykazují se ve výkazu P1c-01, hodiny PPČ v rámci úvazku v odd. IVb., nadúvazkové hodiny v odd. IVc.

Z pohledu vykazování se jedná o zdroj financování „státní rozpočet kromě podpůrných opatření a ESF“ s kódem ZF 11, 01.

Hodiny PPČ jazykové přípravy zajišťované pedagogickými pracovníky na dohodu mimo pracovní poměr se vykazují v odd. VIII.

Výkaz P1d-01

Hodiny PPČ k zajištění jazykové přípravy v předškolním vzdělávání se ve výkazu P1d-01 uvádějí.

Výkaz S 1-01

Mateřské školy všech zřizovatelů předávají samostatně za jednotlivá místa poskytovaného vzdělávání prostřednictvím výkazu S 1-01 o mateřské škole k 30. 9. příslušného roku **údaje o počtu dětí-cizinců, pro které je předškolní vzdělávání povinné** (dle § 34 odst. 1 školského zákona). Údaje se vykazují ve sloupci 8 oddílu XXI. Děti podle státního občanství, cizinci podle režimu pobytu.

Nezahrnují se děti vzdělávané ve zbývajících dobách (podle § 34 odst. 10 školského zákona) ani děti s individuálním vzděláváním (podle § 34b školského zákona).

4. JAZYKOVÁ PŘÍPRAVA V ZÁKLADNÍM VZDĚLÁVÁNÍ

4.1 ÚVOD

§ Žáci-cizinci mají podle § 20 školského zákona nárok na bezplatnou jazykovou přípravu k začlenění do základního vzdělávání. Za zajištění bezplatné přípravy je odpovědný krajský úřad příslušný podle místa pobytu žáka ve spolupráci se zřizovatelem školy.

Podrobnosti upravuje § 10 až § 11c vyhlášky č. 48/2005 Sb., o základním vzdělávání a některých náležitostech plnění povinné školní docházky, ve znění pozdějších předpisů.

Dle § 16 školského zákona mají žáci nárok na podpůrná opatření mj. s ohledem na odlišné kulturní prostředí a životní podmínky.

I Příprava poskytovaná podle § 20 školského zákona a podpora poskytovaná podle § 16 školského zákona se navzájem nevylučují (je však žádoucí z hlediska efektivity využívat pro jazykovou přípravu cizinců primárně § 20 školského zákona).

4.2 CÍLOVÁ SKUPINA

§ Hlavní cílovou skupinou pro poskytování jazykové přípravy k začlenění do základního vzdělávání jsou **nově příchozí žáci-cizinci v základních školách, kteří mají potřebu vzdělávání v českém jazyce**. Nově příchozím cizincem se rozumí cizinec, který plní povinnou školní docházku na území ČR po dobu **nejvýše 24 měsíců** (ve školním roce 2024/25 nejvýše 36 měsíců).

Nárok na jazykovou přípravu mají i **cizinci v přípravných třídách a jazyková příprava se odehrává v režimu základního vzdělávání**. Všechny níže uvedené podmínky platí pro děti z přípravných tříd obdobně, pokud není stanoveno jinak.

Cizinec se zařazuje do ročníku základní školy dle věku a pouze vyžaduje-li to jeho zájem, lze jej s přihlédnutím k úrovni dosavadního vzdělání a zhodnocení vzdělávacích potřeb zařadit o jeden ročník níže.

Jazykové přípravy se případně mohou účastnit také individuálně vzdělávání žáci (§ 41).

Za určitých podmínek lze do fungující skupiny pro jazykovou přípravu začlenit také ostatní děti/žáky s potřebou jazykové podpory, tj. zejména cizince s delším pobytem nebo žáky s českým občanstvím, kteří mají odlišný mateřský jazyk (blíže viz kapitola 4.8).

4.3 ORGANIZACE JAZYKOVÉ PŘÍPRAVY V ZÁKLADNÍM VZDĚLÁVÁNÍ

§ V základním vzdělávání je bezplatná příprava k začlenění do základního vzdělávání žáků cizinců zajištěna **ve školách zřízených obcí, krajem nebo dobrovolným svazkem obcí a určených krajským úřadem**. Výuka se realizuje prezenční nebo distanční formou. Ve správním obvodu obce s rozšířenou působností je vždy alespoň 1 určená škola.

Cizinci z neurčených škol (včetně soukromých, církevních a zřízených státem) mohou absolvovat jazykovou přípravu v krajském úřadem určené škole (prezenčně nebo distančně).

4.4 POSTUP PŘI ZAŘAZENÍ DO JAZYKOVÉ PŘÍPRAVY

§ Ředitel kmenové školy vyrozumí zákonného zástupce žáka, který má nárok na jazykovou přípravu, do 1 týdne po přijetí žáka do školy o možnosti jazykové přípravy a o organizaci tohoto vzdělávání. Ředitel kmenové školy poskytne žákovi informace o jazykové přípravě, o tom, zda je daná škola školou určenou, stručnou informaci o právní úpravě a odkáže na seznam krajského úřadu. Žák má na jazykovou přípravu nárok, není však povinen se jí účastnit.

D Vhodné je po nástupu žáka do školy využít bezplatné služby [adaptačního koordinátora](#), případně [překladatelské a tlumočnické služby](#), které nabízí NPI ČR.

Je nanejvýš žádoucí, aby ředitel kmenové školy spolupracoval s řediteli okolních určených škol, aktivně poskytoval rodičům informace a poskytoval podporu při zajišťování jazykové přípravy žáka.

4.5 URČENÍ ŠKOLY PRO JAZYKOVOU PŘÍPRAVU

§ Škola je zařazena na seznam škol určených pro jazykovou přípravu tehdy, pokud je zřízena krajem, obcí nebo dobrovolným svazkem obcí, **má minimálně 5 % žáků cizinců** (dle údaje k 31. březnu bezprostředně předcházejícího školního roku) **a je tvořena třídami prvního a druhého stupně**.

Krajský úřad při určování škol **vychází z dat k 31. březnu**. Ke změnám může dojít i po tomto datu, například pokud při zápisu (který se koná v dubnu) škola přijme větší množství žáků-cizinců, může se stát, že sice splní podmínku 5 %, avšak k pozdějšímu dni. Stejně tak může být tato podmínka naplněna na základě přijetí žáků v průběhu školního roku.

I Proto může krajský úřad určit školu od 1. září i na základě údajů k pozdějšímu dni než k 31. březnu (typicky na základě výsledků zápisu) nebo i v průběhu školního roku (typicky po přijetí žáků v průběhu školního roku). I v těchto případech krajský úřad může namísto školy splňující podmínku 5 % určit i jinou školu. Při překročení limitu 5 % žáků cizinců oznamuje škola tuto skutečnost krajskému úřadu v tom smyslu, že již splňuje podmínky pro zařazení na seznam určených škol a bude vykonávat jazykovou přípravu žáků cizinců.

Určenou školou tedy může být i škola, která:

- 1) nemá alespoň 5 % žáků-cizinců, ale je určena **namísto** školy, která má 5 % cizinců z důvodu, že má vhodnější podmínky, dostupnost, zkušenosti,
- 2) nemá alespoň 5 % žáků-cizinců, ale je určena pro poskytování jazykové přípravy jako **jediná na území správního obvodu obce s rozšířenou působností (ORP)**,

- 3) k naplnění podmínky 5 % žáků-cizinců dojde po 31. březnu – typicky se může jednat o případy, kdy bude přijat větší počet žáků cizinců ke vzdělávání,
- 4) má alespoň 5 dětí/žáků-cizinců s nárokem na jazykovou podporu (plní PŠD v ČR max. 24 měsíců; ve školním roce 2024/25 max. 36 měsíců) a požádá o zařazení na seznam určených škol.

V tomto případě se může jednat o školu tvořenou pouze třídami 1. stupně ZŠ. Škola musí mít pro zajištění jazykové přípravy personální a prostorové předpoklady a **nemá povinnost zajišťovat jazykovou přípravu pro žáky z ostatních škol.**

Počet určených škol na území kraje je stejný jako počet škol splňujících podmínku 5 % podle stavu k 31. březnu. Případné určení v průběhu školního roku se pak děje mimo tento počet a do uvedených počtů se nezapočítává; tj. tyto školy jsou určeny navíc. Počet určených škol bude vyšší i v případě, že na území ORP není žádná škola splňující podmínku 5 %, kdy přesto musí být 1 škola určena. Dále se počet určených škol navyšuje o školy podle bodu 4.

Děti z přípravných tříd se nezapočítávají do počtů rozhodných pro určení školy s 5 % podle bodů 1 až 3, ale započítávají se do počtů rozhodných pro určení školy na žádost podle bodu 4, případně pro vznik skupiny.

§ **Seznam určených škol** zveřejní krajský úřad na svých webových stránkách (a seznam průběžně aktualizuje). Jakmile se škola stane určenou školou např. v průběhu školního roku, krajský úřad ji na seznam doplní. V seznamu určených škol bude rovněž uvedeno, zda škola poskytuje výuku prezenčním nebo také distančním způsobem (každá určená škola vždy poskytuje výuku prezenčním způsobem, ale jen některé i distančním). Dále bude v seznamu uvedeno, zda je případně škola určená na vlastní žádost, protože v takovém případě nemusí zajišťovat jazykovou přípravu pro děti/žáky z ostatních škol. Pro lepší orientaci krajský úřad v seznamu může uvést i doplňující informace o tom, na jaké žáky se škola specializuje (např. na žáky prvního stupně).

I Krajský úřad každý rok po 31. březnu vyhodnotí, jaké školy budou určené pro příští školní rok, a podle toho upravuje seznam.

§ Krajský úřad při určení školy, která nesplňuje podmínku 5 % žáků cizinců, postupuje ve spolupráci se zřizovatelem školy.

I Určené školy představují síť škol, které se dlouhodobě specializují a zaměřují na jazykovou přípravu žáků cizinců, disponují vhodnými prostory, učebními materiály a zkušenými učiteli a není žádoucí, aby se tato síť měnila „z roku na rok“ podle toho, kam zrovna nastoupí více žáků cizinců. Krajský úřad optimalizuje tuto síť také s ohledem na dostupnost v regionu.

4.6 VZNIK SKUPINY PRO JAZYKOVOU PŘÍPRAVU

§ Podmínkou pro vznik skupiny a zahájení výuky jsou **minimálně dva žáci cizinci**, kteří jsou nově příchozí, tzn. plní povinnou školní docházku na území ČR po dobu nejvýše 24 měsíců (ve školním roce 2024/25 nejvýše 36 měsíců).

Skupiny pro jazykovou přípravu ředitel určené školy zřizuje zvlášť pro žáky, kteří se jí účastní osobně, a zvlášť pro žáky, kteří se jí účastní distančním způsobem.

Skupina pro jazykovou přípravu, které se účastní děti z přípravných tříd, probíhá vždy prezenční formou.

4.7 ROZSAH A OBSAH JAZYKOVÉ PŘÍPRAVY

§ Rozsah jazykové přípravy je **100 až 400 hodin**, přičemž u každého žáka cizince určí rozsah ředitel školy, ve které se žák bude účastnit jazykové přípravy podle **vstupního ověření znalostí**, které umožní rozsah přípravy diferencovat s ohledem na konkrétní potřeby žáků cizinců.

- D** Ověření znalostí žáka, například formou jednoduchého orientačního testu, je součástí [Kurikula češtiny jako druhého jazyka pro základní vzdělávání](#).
- §** Rozsah jazykové přípravy žáka je **nejméně 100 hodin, nejvýše 400 hodin** po dobu maximálně **20 měsíců** období školního vyučování (nezapočítávají se letní prázdniny).
- D** Stanovený rozsah jazykové přípravy mohou školy čerpat v různé intenzitě dle individuálních potřeb žáků, přičemž jazykovou přípravu může škola poskytnout v průběhu celého školního roku bezprostředně po nástupu žáka cizince. Je možné realizovat i variantu, kdy má žák-cizinec po přijetí do školy v ČR pouze intenzivní jazykovou přípravu a až poté se plně účastní výuky v kmenové třídě. Délku jazykové přípravy lze, je-li to v zájmu žáka, opakovaně prodloužit až do nejvyšší celkové délky jazykové přípravy 400 hodin.

4.8 ORGANIZACE VÝUKY VE SKUPINĚ

- §** Výuka v určené škole probíhá ve skupinách. První skupinu lze zřídit, pokud jsou v ní zařazení **nejméně dva žáci**. Pokud má škola 2 žáky s nárokem z 1. stupně a 2 žáky s nárokem z 2. stupně, **může** zřídit dvě samostatné skupiny (není to povinnost).

Velikost skupin:

- samostatná skupina pro 1. stupeň: 2 – 8 žáků (další skupinu lze zřídit při 9 žácích),
- samostatná skupina pro 2. stupeň: 2 – 10 žáků (další skupinu lze zřídit při 11 žácích),
- smíšená skupina pro 1. a 2. stupeň: 2 – 8 žáků (další skupinu lze zřídit při 9 žácích),
- distanční skupina: 2 – 5 žáků (další skupinu lze zřídit při 6 žácích).

Další skupinu je možné zřídit pouze tehdy, pokud jsou dosavadní skupiny naplněny na maximum.

Pokud by došlo v průběhu fungování skupiny k odchodu 1 žáka ze 2členné skupiny, má daný žák možnost dokončit započatou přípravu v dané škole (týká se pouze případu, kdy je ve škole 1 skupina). V případě více skupin ve škole se tyto skupiny postupně slučují.

Žáci budou absolvovat jazykovou přípravu místo výuky ostatních předmětů dle rozvrhu třídy. Žáci se jazykové přípravy účastní v době vyučování a musí se pohybovat v časovém rozmezí podle § 1 odst. 1 vyhlášky o základním vzdělávání (7 až 17 hodin).

Je-li to pro dané žáky z hlediska jejich vzdělávání vhodnější a vytvoří-li společně skupinu pro jazykovou přípravu, může jazyková příprava probíhat se souhlasem zákonných zástupců žáků po vyučování. Toto platí jak pro prezenční, tak pro distanční přípravu.

Žáci jsou automaticky z výuky, kterou zameškají z důvodu účasti na jazykové přípravě, uvolněni (v souladu s §11b odst. 2 vyhlášky č. 48/2005 Sb.). Princip uvolnění předpokládá, že žák nemá povinnost se doučit veškerý vzdělávací obsah předmětu, pokud jej kvůli účasti na jazykové přípravě absolvoval jen zčásti. Žák je hodnocen pouze z obsahu, který absolvoval.

Úroveň znalosti českého jazyka před samotným zahájením jazykové přípravy posuzuje ředitel určené školy na základě ověření znalostí žáka. Následně probíhá ověřování úrovně znalosti českého jazyka i v průběhu jazykové přípravy. Škola, ve které žák plní povinnou školní docházku, a určená škola vzájemně spolupracují a poskytují si informace o žákovi a o průběhu a výsledcích jazykové přípravy žáka. K hodnocení žáků blíže v kapitole 4.12.

- D** Zákonní zástupci omlouvají nepřítomnost žáka kmenové škole, která informuje určenou školu. Výměna informací může probíhat již při zařazování žáka do skupiny. Ředitel vychází z údajů uvedených v přihlášce (jak dlouho žák plní povinnou školní docházku ve škole v ČR), pokud tam žádný údaj není nebo má pochybnosti, kontaktuje ředitele kmenové školy, který mu sdělí údaj z dokumentace školy. Pro zajištění komunikace mezi žákem a jeho zákonnými zástupci, určenou školou a kmenovou školou určí ředitel kmenové školy pracovníka zodpovědného za zajištění této komunikace.

Kmenová škola sleduje pokroky žáka a míru jeho zapojení do vzdělávání, upravuje obsah, cíle a metody vzdělávání, poskytuje pedagogickou intervenci (a případně další podporu z podpůrných opatření), poskytuje podporu v rámci běžné výuky.

Škola musí vést evidenci odučených hodin a evidenci přítomnosti žáků. Pro jednoduchost je doporučeno přiměřeným způsobem využít stávající dokumentaci, kterou škola používá. Při přestupu žáka sděluje původní škola nové škole, kolik hodin z nároku daný žák vyčerpal.

Zákonní zástupci omlouvají nepřítomnost žáka kmenové škole, která informuje určenou školu. Výměna informací může probíhat již při zařazování žáka do skupiny. Ředitel vychází z údajů uvedených v přihlášce (jak dlouho žák plní povinnou školní docházku ve škole v ČR), pokud tam žádný údaj není nebo má pochybnosti, kontaktuje ředitele kmenové školy, který mu sdělí údaj z dokumentace školy. Pro zajištění komunikace mezi žákem a jeho zákonnými zástupci, určenou školou a kmenovou školou určí ředitel kmenové školy pracovníka zodpovědného za zajištění této komunikace.

Kmenová škola sleduje pokroky žáka a míru jeho zapojení do vzdělávání, upravuje obsah, cíle a metody vzdělávání, poskytuje pedagogickou intervenci (a případně další podporu z podpůrných opatření 1. stupně), poskytuje podporu v rámci běžné výuky.

Škola vede evidenci odučených hodin a evidenci přítomnosti žáků. Pro jednoduchost je doporučeno přiměřeným způsobem využít stávající dokumentaci, kterou škola používá.

I Všechny určené školy poskytují jazykovou přípravu prezenčním způsobem (pokud jsou splněny podmínky pro vznik skupiny), ale pouze některé z nich poskytují jazykovou přípravu i distančním způsobem. Skupina pro distanční vzdělávání funguje pro ty, kteří se prezenční výuky nemohou z nejrůznějších důvodů zúčastnit.

§ Krajský úřad určí, které určené školy budou poskytovat jazykovou přípravu distančním způsobem, a informaci o tom zveřejní v seznamu. Krajský úřad je povinen určit alespoň jednu školu pro distanční vzdělávání na území kraje.

Kmenová škola je povinna zajistit ve škole pro žáka účastnícího se distančního vzdělávání přístup k informačním technologiím.

D Z toho vyplývá, že spolu s nimi **zajistí žákovi i potřebné zázemí** – místo, odkud se žák bude vzdělávat (může jít o třídu, ale i např. o kabinet, knihovnu apod.). Nad žákem zároveň **škola zajistí dohled**, který bude řešen v rámci nepřímé pedagogické činnosti učitelů (vyplývá z § 29 odst. 2 ve spojení s § 164 odst. 1 písm. h) školského zákona). V ideálním případě zajišťuje dohled nad žákem pedagog, který v kmenové škole sleduje pokroky žáka, věnuje se mu v rámci pedagogické intervence apod.

Učební pomůcky pro jazykovou přípravu zajišťuje kmenová škola.

§ Žák cizinec, který je žákem určené školy, bude přednostně absolvovat jazykovou přípravu ve „své“ škole (osobně, příp. distančně). Umožňuje se mu však, aby si zvolil i jinou školu, kde bude jazykovou přípravu absolvovat. Podmínkou pro takový postup je, že to je pro žákovo vzdělávání vhodnější (např. jiná škola se zaměřuje na jazyk, který je žákův rodný), nebo skutečnost, že v určené škole není možný vznik prezenční skupiny pro nedostatek zájemců a že tato jiná škola (zvolená žákem) je ve stejném kraji.

I Zákonný zástupce žáka cizince, jehož kmenová škola není určenou školou, si pak může dle své volby a vhodnosti vybrat, zda chce absolvovat jazykovou přípravu osobně nebo distančním způsobem ve škole, která je určenou školou. Absolvování jazykové přípravy prezenční formou budou přicházet v úvahu zejména v těch případech, kdy vhodná určená škola je nedaleko školy samotného žáka, jinak se předpokládá spíše jazyková příprava distančním způsobem. Žák, resp. jeho zákonný zástupce pak zvolí vhodnou školu podle seznamu zveřejněného krajským úřadem. Kmenová škola poskytuje při výběru určené školy podporu, včetně komunikace s vybranou určenou školou. Zvolit lze pouze určenou školu, která je ve stejném kraji jako žákova kmenová škola.

Pro určenou školu je poskytování bezplatné jazykové přípravy povinné nejen pro vlastní, ale i pro externí žáky z příslušného kraje. Doprovod žáků do určené školy musí zajistit zákonní zástupci (nebo žáci sami). Pokud není možné doprovod zajistit, účastní se žák distanční výuky v kmenové škole.

- D** Předpokládá se, že výuka bude organizována zpravidla pouze po část týdne a ve zbytku se žáci budou účastnit výuky s kmenovou třídou. Je žádoucí, aby žáci absolvovali alespoň částečně výuku předmětů (učitel upraví žákovi obsah, metody a cíle vzdělávání). Není však vyloučena ani intenzivní varianta – určená škola vše vyhodnotí dle konkrétních okolností.
- §** **Ředitel školy nemusí zařadit** do skupiny pro jazykovou přípravu **žáka jiné školy, pokud zařazení neumožňují prostorové podmínky školy** (například škola nemá volnou učebnu atd.). Pokud nelze žáka z tohoto důvodu zařadit, ředitel určené školy bezodkladně informuje krajský úřad, který zajistí jazykovou přípravu žáka v jiné škole. Ředitel kmenové školy poskytuje rodičům žáka informace získané od krajského úřadu.
- D** Žáci účastníci se jazykové přípravy v určené škole, která není jejich školou kmenovou, **nejsou započítáváni do celkové kapacity školy uvedené ve školském rejstříku.**

4.9 ZAŘAZENÍ DALŠÍCH ŽÁKŮ DO SKUPINY PRO JAZYKOVOU PŘÍPRAVU

- §** Do skupiny mohou být zařazeni na základě posouzení potřebnosti také jiní žáci, než cizinci s nárokovou přípravou dle kapitoly 4.2. Tyto žáky lze do skupiny zařadit i do vyššího než maximálního počtu, pokud to není na újmu kvality poskytované jazykové přípravy. O zařazení těchto žáků do skupiny rozhoduje ředitel školy na základě individuálního posouzení, hlavním kritériem bude potřeba jazykové podpory.
- D** Jde zejména o cizince, kteří v ČR plní povinnou školní docházku již delší dobu a také o žáky s českým občanstvím, kteří mají s ohledem na dlouhodobý pobyt v zahraničí prokazatelně obdobné integrační potřeby jako žáci cizinci, zejména potřeby jazykové přípravy. Žáci s českým občanstvím nemají nárok na přípravu dle § 20 školského zákona. Do doby případné novelizace školského zákona MŠMT umožňuje podporu alespoň touto cestou.

Naplněnost skupiny se posuzuje jen s ohledem na žáky zařazené do skupiny na základě nároku na jazykovou přípravu.

4.10 ŽÁDOST O ZAŘAZENÍ DO SKUPINY PRO JAZYKOVOU PŘÍPRAVU

- §** Zákonný zástupce musí o zařazení žáka do skupiny pro jazykovou přípravu požádat. Ředitel určené školy je povinen takové žádosti vyhovět a do 30 dnů od podání žádosti začít jazykovou přípravu poskytovat. Dále platí, že zákonný zástupce musí v žádosti uvést i to, zda se žák bude účastnit prezenčně nebo distančním způsobem. Lhůta 30 dní je stanovena jako nejzazší – zejména v případech, kdy prozatím skupina v dané škole nefunguje (škola musí zajistit prostory, organizaci, vyučujícího apod.).
- D** Ředitel kmenové školy poskytne zákonnému zástupci žáka dostatek informací o způsobu vzdělávání v prezenční a distanční skupině tak, aby rozhodnutí o způsobu vzdělávání bylo učiněno v nejlepší zájmu žáka, při respektování dalších souvislostí rodinného zázemí žáka.

O zařazení žáka do skupiny se nevede správní řízení a nevydává rozhodnutí. Ředitel žáka do skupiny zařadí faktickým úkonem a o zařazení vhodným způsobem informuje zákonného zástupce.

Možný vzor žádosti je zveřejněn na [webu NPI ČR](#).

4.11 VYUČUJÍCÍ VE SKUPINĚ PRO JAZYKOVOU PŘÍPRAVU

D Výuku ve skupině pro jazykovou přípravu zajišťuje kvalifikovaný pedagog. Je vhodné, aby to byl pedagog se zkušeností se vzděláváním cizinců. Může se jednat o učitele 1. stupně, učitele českého nebo cizího jazyka, případně jiného kvalifikovaného učitele nebo speciálního pedagoga. Asistent pedagoga nemůže ve skupině samostatně vyučovat.

Je žádoucí, aby učitelé v ZŠ absolvovali vzdělávací programy pro učitele češtiny jako druhého jazyka.

4.12 HODNOCENÍ ŽÁKA ÚČASTNÍČÍHO SE JAZYKOVÉ PŘÍPRAVY

§ Žáci se jazykové přípravy účastní v době vyučování a automaticky jsou z té výuky, kterou zameškají z důvodu účasti na jazykové přípravě, uvolněni. Z toho pak plyne, že žáka nelze hodnotit za výuku, ze které je uvolněn.

D Žáka je potřeba hodnotit individuálně s ohledem na dosažené pokroky a zvládnutelné úkoly, nesrovnávat jej se spolužáky.

Pokud je to možné, doporučujeme, aby žák místo jedné hodiny jazykové přípravy raději absolvoval předmět, který má pouze hodinovou týdenní časovou dotaci. Není vhodné žáka zcela uvolnit z klíčového předmětu, je žádoucí, aby se žák výuky účastnil alespoň částečně. Učitel upraví školní výstupy žáka – obsah, metody a cíle vzdělávání tak, aby žák mohl být z těchto předmětů hodnocen. Pokud se žák neúčastní zcela výuky některého předmětu, na vysvědčení bude uvedeno „uvolněn“, tzn. žák může postoupit do dalšího ročníku.

§ Dle § 15 odst. 6 vyhlášky č. 48/2005 Sb. se při hodnocení žáků cizinců, kteří plní v ČR povinnou školní docházku, úroveň znalosti českého jazyka považuje za závažnou souvislost, která ovlivňuje jejich výkon. Hodnocení u žáků s nedostatečnou znalostí jazyka musí být upraveno ve všech předmětech (nejen v těch, ze kterých je žák uvolněn).

U žáků s odlišným mateřským jazykem se pak uplatňuje § 15 odst. 2 a 4 vyhlášky č. 48/2005 Sb., kdy jsou výsledky vzdělávání žáka hodnoceny ve vztahu k jeho vzdělávacím a osobnostním předpokladům a v souvislostech, které ovlivňují jeho výkon (což je v tomto případě zejména znalost vyučovacího jazyka).

D Z češtiny jako druhého jazyka (tedy z jazykové přípravy dle § 20 školského zákona) nebude žák hodnocen na vysvědčení, je vhodné zohlednit dosažené pokroky v hodnocení předmětu vzdělávacího oboru Český jazyk a literatura.

Rozsah absolvované jazykové přípravy (tj. počet hodin, které žák absolvoval) se zaznamenává do dokumentace kmenové školy. Nevydává se žádné osvědčení. Pokroky žáka jsou ověřovány průběžně, výstupem by mělo být doporučení pro kmenovou školu, na co se dále v jazykové podpoře žáka zaměřit. Výstupy jazykové přípravy budou využity kmenovou školou pro zajištění další podpory žáka při vzdělávání.

4.13 FINANCOVÁNÍ JAZYKOVÉ PŘÍPRAVY V ZÁKLADNÍM VZDĚLÁVÁNÍ

I Financování jazykové přípravy v základním vzdělávání probíhá z rezervy krajského úřadu.

§ Krajský úřad postupuje při financování jazykové přípravy v základním vzdělávání podle Směrnice MŠMT, o závazných zásadách pro rozpisy a návrhy rozpisů finančních prostředků státního rozpočtu krajskými úřady a obecními úřady obcí s rozšířenou působností.

D Určená škola zřízená krajem podává návrh na úpravu svého rozpočtu krajskému úřadu, škola zřízená obcí nebo dobrovolným svazkem obcí podává návrh na úpravu rozpočtu krajskému úřadu prostřednictvím příslušného obecního úřadu obce s rozšířenou působností. O výši úpravy rozpočtu dané právnické osoby rozhoduje příslušný krajský úřad.

Finanční prostředky se poskytují v závislosti na počtu skupin a rozsahu jazykové přípravy v jednotlivé skupině, nikoliv podle počtu žáků ve skupině nebo podle počtu žáků cizinců s nárokem na jazykovou přípravu.

Pokud je určená škola zapojena do projektů financovaných z ESF zdrojů na podporu vzdělávání cizinců, jedná se o zabezpečení aktivit nad rámec zřízené skupiny pro jazykovou přípravu.

4.14 VYKAZOVÁNÍ JAZYKOVÉ PŘÍPRAVY V ZÁKLADNÍM VZDĚLÁVÁNÍ

D Výkaz M3

V rámci sběru matričních údajů o žácích se u každého žáka od školního roku 2023/24 nově vykazuje, zda má daný žák nedostatečnou znalost vyučovacího jazyka, zda má nárok na jazykovou přípravu a zda se jí účastní. K dispozici je podrobná [Metodika pro posouzení nedostatečné znalosti vyučovacího jazyka](#).

Výkaz R13

V oddílu II. se vykazují údaje o jazykové přípravě za předchozí školní rok.

V oddílu XIX. se vykazují údaje o jazykové přípravě za aktuální školní rok.

Výkaz P1-04

Školy v regionálním školství, které vyplácejí plat podle § 109 odst. 3 zákoníku práce, budou vypočítávat a vykazovat úvazky pedagogických pracovníků (na základě pracovních smluv) v souladu s přílohou k nařízení vlády č. 75/2005 Sb., přičemž do týdenního rozsahu PPČ se budou zahrnovat i případné hodiny PPČ k zajištění jazykové přípravy.

Pokud zajišťují jazykovou přípravu pedagogičtí pracovníci na dohodu konanou mimo pracovní poměr, jejich mzdové prostředky se vykazují v OON hrazených ze státního rozpočtu.

Výkaz P1c-01

Týká se pouze základních škol, jejímž zřizovatelem je kraj, obec nebo dobrovolný svazek obcí a které zároveň vyplácejí plat podle § 109 odst. 3 zákoníku práce.

Ve vykazování se jedná o zdroj financování „státní rozpočet kromě podpůrných opatření a ESF“ s kódem ZF 11, 01.

Vzhledem k tomu, že jazyková příprava v základním vzdělávání není zahrnuta v RVP ZV, nezapočítávají se hodiny PPČ k zajištění jazykové přípravy v základním vzdělávání do PHškoly a vykazují se ve výkazu P1c-01 obdobně jako nepovinné předměty:

- hodiny PPČ v rámci týdenního rozsahu PPČ stanoveného přílohou k nařízení vlády věnované k zajištění jazykové přípravy v základním vzdělávání se vykazují v odd. IVb. spolu s ostatními hodinami PPČ v rámci týdenního rozsahu, a budou odečteny v odd. IVc.
- hodiny PPČ nad rámec týdenního rozsahu PPČ stanoveného přílohou k nařízení vlády věnované k zajištění jazykové přípravy jsou přespočetné a v odd. IVc. se nevykazují.

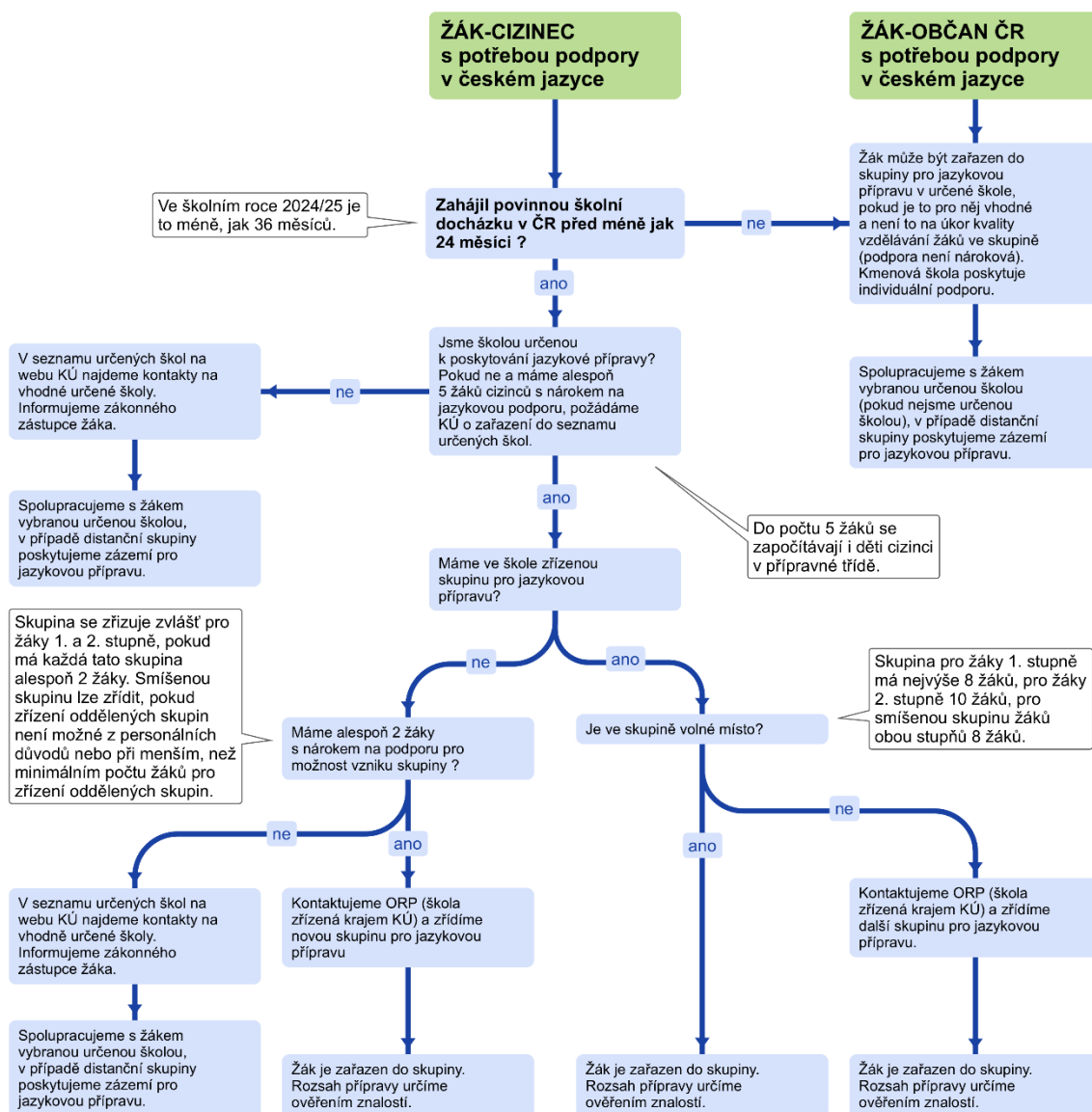
Hodiny PPČ jazykové přípravy v základním vzdělávání zajišťované pedagogickými pracovníky na dohodu mimo pracovní poměr se **v odd. VIII. nevykazují**.

Výkaz P1d-01

Hodiny PPČ k zajištění jazykové přípravy v základním vzdělávání se ve výkazu P1d-01 **neuvádějí**.

4.15 POSTUP ŠKOLY PŘI ORGANIZACI JAZYKOVÉ PŘÍPRAVY ŽÁKŮ CIZINCŮ A ŽÁKŮ S NEDOSTATEČNOU ZNALOSTÍ VYUČOVACÍHO JAZYKA V ZÁKLADNÍM VZDĚLÁVÁNÍ

D



5. ODPOVĚDNOST JEDNOTLIVÝCH SUBJEKTŮ V SYSTÉMU JAZYKOVÉ PŘÍPRAVY

MŠMT

- stanoví principy systému
- stanoví právní úpravu systému
- vydává kurikulum češtiny jako druhého jazyka
- stanoví pravidla financování systému
- poskytuje finanční prostředky

Krajský úřad

- určuje školy, ve kterých bude probíhat jazyková příprava
- zveřejňuje seznam určených škol na webu
- poskytuje školám určených k jazykové přípravě v základním vzdělávání finanční prostředky z rezervy dle stanovených pravidel

Národní pedagogický institut České republiky (NPI ČR)

- vytváří vstupní test a kurikulum češtiny jako druhého jazyka
- zajišťuje vzdělávání učitelů pro výuku češtiny jako druhého jazyka a pro test ke zjišťování jazykové úrovně žáků
- zajišťuje podporu formou tlumočnicků a adaptačních koordinátorů, překlady z/do českého jazyka
- zajišťuje poradenskou pomoc v krajských centrech podpory cizinců
- zajišťuje navazující metodickou podporu

Mateřská škola

- poskytuje jazykovou přípravu
- využívá podpory ze strany MŠMT a NPI ČR

Základní škola určená k poskytování jazykové přípravy

- poskytuje výuku ČDJ
- využívá podpory ze strany MŠMT, KÚ a NPI ČR
- spolupracuje s kmenovými školami
- vydává doporučení pro žáka, který absolvoval jazykovou přípravu

Kmenová škola

- nabízí nově příchozím žákům cizincům jazykovou přípravu v určené škole
- zabezpečuje žákovi podmínky pro distanční vzdělávání (technika, zázemí, dozor,...)
- spolupracuje s určenou školou
- sleduje pokroky žáka a míru jeho zapojení do vzdělávání, upravuje obsah, cíle a metody vzdělávání, poskytuje pedagogickou intervenci (a případně další podporu z podpůrných opatření 1. stupně), poskytuje podporu v rámci běžné výuky
- po skončení jazykové přípravy podporuje žáka na základě doporučení určené školy

Česká školní inspekce

- průběžně zjišťuje a hodnotí podmínky, průběh a výsledky vzdělávání a kontroluje dodržování právních předpisů v rámci poskytování jazykové podpory školami
- kontroluje využívání finančních prostředků

Zákonní zástupci žáka

- podávají žádost o zařazení žáka do skupiny pro jazykovou přípravu

PŘÍLOHA: PLATNÉ ZNĚNÍ DOTČENÉ ČÁSTI VYHLÁŠKY Č. 48/2005 SB.

§ 9a

Zařazování cizinců do ročníku

Cizinec se zařazuje do příslušného ročníku podle věku. Vyžaduje-li to jeho zájem, lze ho s přihlédnutím k úrovni jeho dosavadního vzdělání a zhodnocení jeho vzdělávacích potřeb zařadit o jeden ročník níže.

§ 10

Určená škola

(1) Bezplatná příprava k začlenění do základního vzdělávání zahrnující výuku českého jazyka přizpůsobená potřebám žáků cizinců, kteří plní povinnou školní docházku (dále jen „jazyková příprava“), je poskytována ve škole zřízené obcí, krajem nebo svazkem obcí, která je na seznamu škol určených k poskytování jazykové přípravy (dále jen „seznam určených škol“). Škola je od 1. září zařazena na seznam určených škol tehdy, pokud je podíl žáků cizinců z celkového počtu žáků školy k 31. březnu bezprostředně předcházejícího školního roku alespoň 5 %. Na seznam určených škol může být zařazena pouze škola tvořená třídami prvního a druhého stupně, není-li dále stanoveno jinak.

(2) Není-li ve správním obvodu obce s rozšířenou působností žádná škola, která splňuje podmínky podle odstavce 1 věty druhé, zařadí krajský úřad ve spolupráci se zřizovatelem ve správním obvodu této obce s rozšířenou působností na seznam určených škol školu, která má pro poskytování jazykové přípravy cizinců nejvhodnější podmínky. Krajský úřad může ve spolupráci se zřizovatelem namísto školy podle odstavce 1 věty druhé zařadit na seznam určených škol jinou školu, pokud má s jazykovou přípravou dlouhodobé zkušenosti nebo má pro jazykovou přípravu vytvořeny vhodnější podmínky než škola podle odstavce 1 věty druhé.

(3) Ve správním obvodu obce s rozšířenou působností musí být počet určených škol

a) roven počtu škol, které splňují podmínky podle odstavce 1 věty druhé, nebo

b) 1 škola, pokud ve správním obvodu obce s rozšířenou působností není žádná škola, která splňuje podmínky podle odstavce 1 věty druhé;

to neplatí v případě určení škol podle odstavců 4 a 5.

(4) Krajský úřad ve spolupráci se zřizovatelem může na seznam určených škol zařadit školu od 1. září nebo od pozdějšího dne v průběhu školního roku v případě, že k naplnění podmínek podle odstavce 1 věty druhé dojde po 31. březnu bezprostředně předcházejícího školního roku; odstavec 2 platí obdobně.

(5) Krajský úřad zařadí školu na seznam určených škol na její žádost od 1. září nebo od pozdějšího dne v průběhu školního roku, pokud je žákem školy alespoň 5 žáků podle § 11 odst. 1. Tato škola nemá povinnost zajišťovat jazykovou přípravu pro žáky z jiných škol. Postupem podle tohoto odstavce může být určena i škola tvořená pouze třídami prvního stupně.

(6) Určená škola poskytuje jazykovou přípravu osobním způsobem. Krajský úřad stanoví, které z určených škol budou poskytovat jazykovou přípravu také distančním způsobem.

(7) Krajský úřad zveřejní způsobem umožňujícím dálkový přístup seznam určených škol včetně údaje, zda škola poskytuje jazykovou přípravu také distančním způsobem, zda se jedná o určenou školu podle odstavce 1 nebo 5, a případně doplňující informace o tom, na jaké mateřské jazyky žáků a jaký věk žáků se škola specializuje.

§ 11

Zařazení žáka do skupiny pro jazykovou přípravu

- (1) Ředitel určené školy zařadí do skupiny pro jazykovou přípravu žáka cizince, který plní povinnou školní docházku ve škole na území České republiky nejvýše 24 měsíců před podáním žádosti.
- (2) Žák se zařazuje do skupiny pro jazykovou přípravu na základě žádosti zákonného zástupce. Součástí žádosti zákonného zástupce žáka je sdělení, zda se žák bude účastnit jazykové přípravy osobně, nebo distančním způsobem.
- (3) Ředitel určené školy zařadí žáka do skupiny pro jazykovou přípravu, a to nejpozději do 30 dnů od podání žádosti.
- (4) Žák určené školy se účastní jazykové přípravy přednostně osobně v této určené škole. Pokud není možný vznik skupiny pro jazykovou přípravu s osobní účastí nebo je to pro žáka vhodnější, žák se může účastnit jazykové přípravy distančně v této škole nebo osobně nebo distančně v jiné určené škole, kterou zvolí jeho zákonný zástupce, pokud je tato škola ve stejném kraji jako škola, ve které žák plní povinnou školní docházku.
- (5) Žák školy, která není určenou školou, se může účastnit jazykové přípravy osobně nebo distančně v určené škole, kterou zvolí jeho zákonný zástupce. Zvolit lze pouze určenou školu, která je ve stejném kraji jako žákova škola.
- (6) Ředitel školy nemusí zařadit do skupiny pro jazykovou přípravu žáka jiné školy, pokud zařazení neumožňují prostorové podmínky školy. Pokud nelze žáka zařadit podle věty první, ředitel školy bezodkladně informuje krajský úřad, který zajistí jazykovou přípravu žáka v jiné škole.

§ 11a

Skupina pro jazykovou přípravu

- (1) Ředitel určené školy zřizuje skupinu nebo skupiny pro jazykovou přípravu.
- (2) Ředitel školy, ve které žák plní povinnou školní docházku, vyrozumí zákonného zástupce žáka uvedeného v § 11 odst. 1 do 1 týdne po přijetí žáka do školy o možnosti jazykové přípravy a o organizaci tohoto vzdělávání.
- (3) Ředitel určené školy zřizuje zvlášť skupinu pro žáky, kteří se jazykové přípravy účastní osobně (dále jen „prezenční skupina“), a skupinu pro žáky, kteří se jazykové přípravy účastní distančním způsobem (dále jen „distanční skupina“), není-li dále stanoveno jinak. Prezenční i distanční skupinu pro jazykovou přípravu ředitel určené školy zřídí zvlášť pro žáky prvního a druhého stupně, pokud má každá tato skupina alespoň 2 žáky.
- (4) Prezenční skupina pro jazykovou přípravu žáků prvního stupně vznikne při nejméně 1 žákovi a má nejvýše 8 žáků podle § 11 odst. 1, s výjimkou první skupiny pro jazykovou přípravu, která vznikne při nejméně 2 žácích a má nejvýše 8 žáků podle § 11 odst. 1. Další prezenční skupinu pro jazykovou přípravu žáků prvního stupně lze zřídit, pokud je do každé dosavadní skupiny pro žáky prvního stupně zařazeno 8 žáků podle § 11 odst. 1.
- (5) Prezenční skupina pro jazykovou přípravu žáků druhého stupně vznikne při nejméně 1 žákovi a má nejvýše 10 žáků podle § 11 odst. 1, s výjimkou první skupiny pro jazykovou přípravu, která vznikne při nejméně 2 žácích a má nejvýše 10 žáků podle § 11 odst. 1. Další prezenční skupinu pro jazykovou přípravu žáků druhého stupně lze zřídit, pokud je do každé dosavadní skupiny pro žáky druhého stupně zařazeno 10 žáků podle § 11 odst. 1.

(6) Distanční skupina pro jazykovou přípravu vznikne při nejméně 1 žákovi a má nejvýše 5 žáků podle § 11 odst. 1, s výjimkou první distanční skupiny pro jazykovou přípravu, která vznikne při nejméně 2 žácích a má nejvýše 5 žáků podle § 11 odst. 1. Další distanční skupinu pro jazykovou přípravu lze zřídit, pokud je do každé dosavadní skupiny zařazeno 5 žáků podle § 11 odst. 1.

(7) Ředitel určené školy může zřídit smíšenou skupinu pro jazykovou přípravu pro žáky prvního a druhého stupně, pokud zřízení oddělených skupin není možné z personálních důvodů nebo pro nedostatek žadatelů o zařazení do skupiny pro jazykovou přípravu. Na smíšenou skupinu se vztahuje odstavec 4 obdobně.

(8) Skupina zanikne, pokud nejsou splněny podmínky pro její vznik, s výjimkou situace, kdy je ve škole pouze jedna skupina, ve které zůstane 1 žák.

(9) Ředitel určené školy může na základě posouzení potřebnosti jazykové podpory žáka zařadit do skupiny pro jazykovou přípravu i jiné žáky, než žáky podle § 11 odst. 1, a to i do vyššího počtu, než stanoví odstavec 4 až 6, pokud to není na újmu kvality jazykové přípravy žáků podle § 11 odst. 1.

§ 11b

Organizace jazykové přípravy

(1) Celková délka jazykové přípravy žáka je nejméně 100 hodin a nejvíce 400 hodin po dobu nejvýše 10 20 měsíců výuky. Délku jazykové přípravy určí ředitel školy, ve které se žák bude účastnit jazykové přípravy, podle znalostí žáka ověřených před zahájením jazykové přípravy. Délku jazykové přípravy lze v odůvodněných případech opakovaně prodloužit až do nejvyšší celkové délky jazykové přípravy 400 hodin.

(2) Jazyková příprava probíhá v době vyučování. Žák je z vyučování, které se překrývá s jazykovou přípravou, uvolněn. Je-li to pro dané žáky z hlediska jejich vzdělávání vhodnější, může se souhlasem zákonných zástupců všech žáků ve skupině pro jazykovou přípravu jazyková příprava probíhat mimo vyučování.

(3) Škola zajistí žákovi ve škole přístup k informačním technologiím pro účast na jazykové přípravě konané distančním způsobem.

(4) Rozsah absolvované jazykové přípravy se zaznamenává do dokumentace školy, v níž žák plní povinnou školní docházku.

(5) Škola, ve které žák plní povinnou školní docházku, a určená škola vzájemně spolupracují a poskytují si informace o žákovi a o průběhu a výsledcích jazykové přípravy žáka.

§ 11c

Jazyková příprava v přípravných třídách

(1) Nárok na jazykovou podporu ve skupinách pro jazykovou přípravu podle § 11a mají i děti cizinci v přípravných třídách.

(2) Na jazykovou přípravu v přípravných třídách se vztahují § 10 až 11b, není-li dále stanoveno jinak.

(3) Děti v přípravných třídách se nezapočítávají do počtu ani podílu rozhodného pro stanovení určené školy podle § 10 odst. 1. Děti v přípravných třídách se započítávají do počtu rozhodného pro stanovení určené školy podle § 10 odst. 5.

(4) Dítě v přípravné třídě může být zařazeno pouze do prezenční skupiny.

Přechodné ustanovení

Ve školním roce 2024/25 má nárok na jazykovou přípravu cizinec, který plní povinnou školní docházku na území České republiky nejvýše 36 měsíců.