



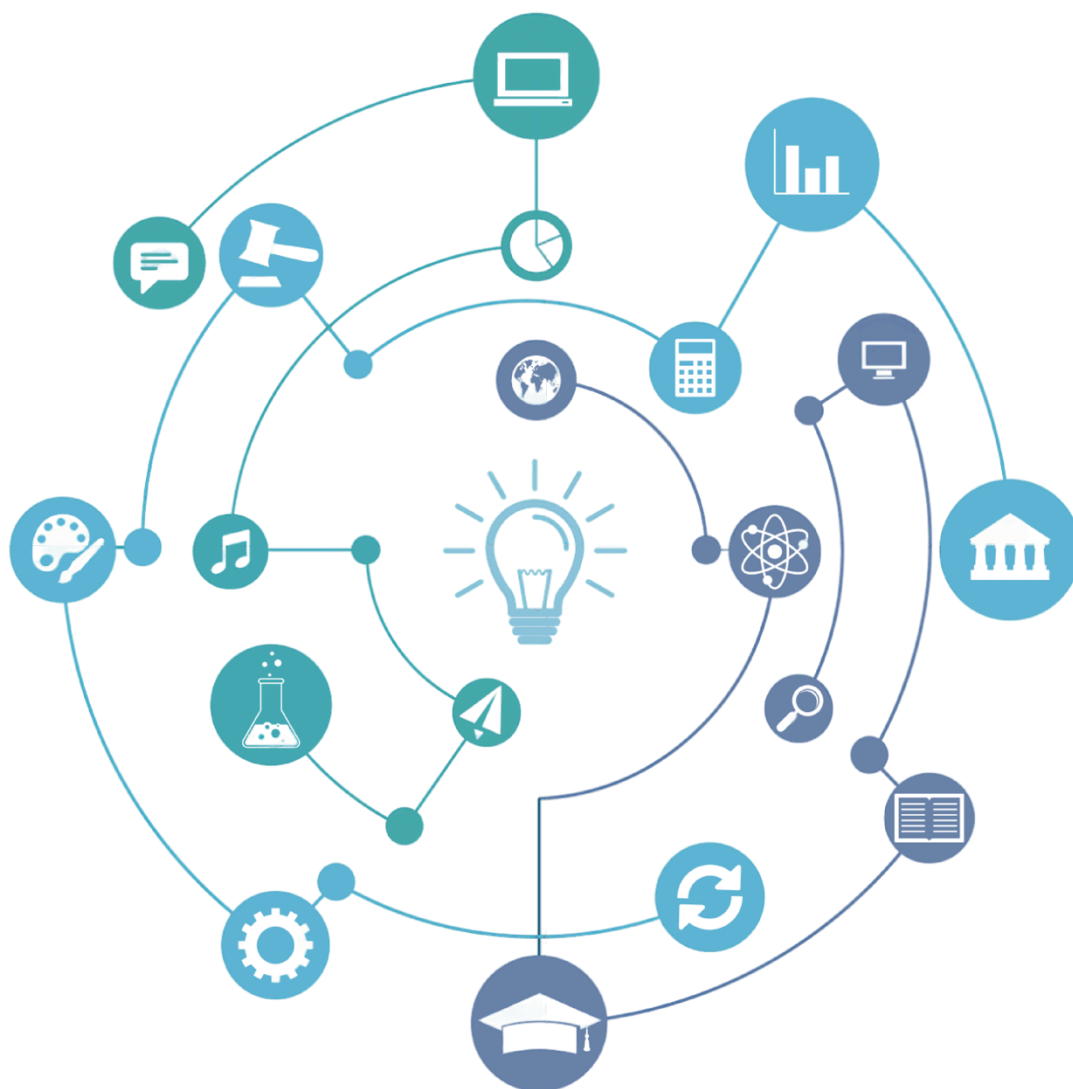
Spolufinancováno  
Evropskou unií

MŠMT  
MINISTERSTVO ŠKOLSTVÍ,  
MLÁDEŽE A TĚLOVÝCHOVY

edu.cz

# Education at a Glance 2024

Výběr klíčových dat z Country Note pro ČR



Název projektu: Datově-analytická podpora pro hodnocení a řízení  
vzdělávací soustavy ČR

Registrační číslo projektu: CZ.02.02.XX/00/22\_005/0002901

## Úvod

Education at a Glance: OECD Indicators (dále jen „EaG“) je autoritativním zdrojem relevantních informací o stavu vzdělávání ve světě. Poskytuje data o struktuře, financování a výkonu vzdělávacích systémů v členských a v dalších partnerských zemích OECD.<sup>1</sup>

Tematickým zaměřením letošního ročníku je **rovnost ve vzdělávání** (equity). Údaje jsou uvedeny za poslední dostupný rok. Při interpretaci je nutné brát v úvahu, že některá data a z nich plynoucí trendy jsou dostupné např. za roky 2015 až 2021 (např. změny ve výdajích na vzdělávání). V současnosti se proto některé trendy mohou lišit.

Následující text je členěn do čtyř částí. V první části jsou uvedeny **klíčové poznatky** s dopadem na veřejnou politiku. V druhé části jsou vybrána **klíčová data** za Českou republiku v kontextu průměru zemí OECD. Třetí část obsahuje **podrobnější informace** za každou ze čtyř hlavních oblastí uvedených v Country Note, resp. je jejím překladem.<sup>2</sup> Ve čtvrté části jsou uvedeny vybrané **grafy** z hlavního dokumentu EaG 2024, zejména ty s údaji v oblastech, v nichž má ČR významný potenciál rozvoje.

---

<sup>1</sup> Celá publikace EaG 2024 bude zveřejněna na stránkách OECD: [https://www.oecd-ilibrary.org/education/education-at-a-glance\\_19991487](https://www.oecd-ilibrary.org/education/education-at-a-glance_19991487).

<sup>2</sup> Kvalita překladu a jeho soulad s původním textem jsou výhradní odpovědností autorů překladu (MŠMT). V případě rozporu mezi původním textem a překladem se preferuje původní text.

## 1. Klíčové poznatky

- Dospělí **bez středoškolského vzdělání** jsou po celý život vystaveni značnému **riziku špatného uplatnění ve společnosti a na trhu práce**.<sup>3</sup>
  - Pracovníci bez vyššího sekundárního vzdělání jsou ve většině zemí OECD **ohroženi velmi nízkými mzdami**.
- Téměř podle všech dostupných měřítek mají **dívky a ženy lepší výsledky ve vzdělávání** než chlapci a muži a v mnoha případech se tento **rozdíl prohlubuje**.
  - Ačkoli dívky a ženy mají ve vzdělávání jednoznačně lepší výsledky než chlapci a muži, **při vstupu na trh práce je situace opačná**.
- **Vzdělání rodičů** má silný vliv na dosažené vzdělání jejich dětí.
- Pro rodiny s nízkými příjmy je obzvláště důležitá **tzv. mezera v péči o děti** (childcare gap), tedy období mezi koncem placené rodičovské dovolené a začátkem bezplatného předškolního vzdělávání a péče nebo povinné školní docházky.
  - **V osmi zemích OECD žádná mezera v péči o děti neexistuje**, protože bezplatné předškolní vzdělávání nebo povinná školní docházka začínají bezprostředně po skončení placené rodičovské dovolené.
  - **Naopak v Česku je mezera v péči o děti nadprůměrná a činí 4 roky** mezi koncem placené rodičovské dovolené a začátkem bezplatné povinné školní docházky.<sup>4</sup>
- **Předškolní vzdělávání může pomoci snížit rozdíly ve vývoji**, které znevýhodňují některé děti při nástupu do základní školy. Předškolnímu vzdělávání se v posledních letech věnuje velká pozornost, protože je **důležité zejména pro děti ze znevýhodněných rodin**.
- **V terciárním vzdělávání** jsou výrazně **nadprůměrně zastoupeny ženy** a tento rozdíl se ve většině zemí prohlubuje.
  - Dosažené **terciární vzdělání nicméně nepomáhá snižovat rozdíly v platech** mužů a žen.
  - Ve všech zemích OECD existují velké **genderové rozdíly mezi jednotlivými studijními obory**.
- Ve většině zemí existují velké **rozdíly v míře zápisu 15-19letých do vzdělávání mezi jednotlivými regiony**.
- **Nižší počty žáků na učitele** sice **umožňují učitelům více se věnovat potřebám jednotlivců**, vyžadují však vyšší celkové výdaje na platy učitelů a je třeba je zvážit s ohledem na alternativní výdajové priority.

## 2. Klíčová data o Česku v kontextu zemí OECD

### Výstupy vzdělávacích institucí a dopad vzdělávání

- Podíl mladých dospělých **bez středoškolského vzdělání** se v letech 2016-2023 **snížil ve 28 z 35 členských zemí OECD. To však není případ Česka**, kde se zvýšil o 2 procentní body (v roce 2023 v ČR 8 %, průměr OECD 14 %).
- V Česku je **zaměstnáno 60 % osob** ve věku 25-34 let **bez středoškolského vzdělání**, zatímco u osob **se středoškolským** nebo postsekundárním neterciárním vzděláním je to **83 %**. Odpovídající průměry OECD jsou 61 % a 79 %.
- V Česku **vydělává 14 % osob** ve věku 25-64 let **s nižším než středoškolským vzděláním polovinu nebo méně než polovinu mediánu příjmu** ve srovnání s **5 % pracovníků se středoškolským** nebo postsekundárním neterciárním vzděláním a **2 % pracovníků s terciární kvalifikací**. V rámci OECD jsou tyto podíly 28 %, 17 % a 10 %.

---

<sup>3</sup> Středoškolským vzděláním je zde míněno „upper secondary education“, tedy vzdělání na úrovni ISCED 3. Do něj v České republice zahrnujeme střední vzdělání, střední vzdělání s výučním listem a střední vzdělání s maturitní zkouškou. Úplné zařazení českých vzdělávacích programů i dosaženého vzdělání do úrovně klasifikace ISCED 2011 je k dispozici na stránkách Českého statistického úřadu: [https://www.czso.cz/csu/czso/klasifikace\\_vzdelani\\_cz\\_isced\\_2011](https://www.czso.cz/csu/czso/klasifikace_vzdelani_cz_isced_2011).

<sup>4</sup> Situace v ČR je nicméně komplexnější. Rodičovský příspěvek lze čerpat v rozmezí 6 až 43 měsíců. Jeho čerpání navazuje na ukončení mateřské dovolené (cca po 6 měsících věku dítěte). Nejkratší čerpání je možné v jednom roce dítěte, nejdelší ve 4 letech. Ze statistik MPSV vyplývá, že průměrná délka čerpání rodičovského příspěvku činí 19 měsíců. Příspěvek je tedy vyčerpán průměrně ve 25 měsících věku dítěte, tedy cca ve dvou letech. Dále dle školského zákona č. 561/2004 Sb., § 123 odst. 2 platí, že vzdělávání v mateřské škole zřizované státem, krajem, obcí nebo svazkem obcí se dítěti poskytuje bezúplatně od počátku školního roku, který následuje po dni, kdy dítě dosáhne pátého roku věku.

- **Ženy ve věku 25-34 let<sup>5</sup> mají menší pravděpodobnost, že budou zaměstnány** než muži, přičemž tento rozdíl je obvykle **největší** u osob s **nižším než středoškolským** vzděláním a **nejmenší** u osob s **vysokoškolským** vzděláním.
- V Česku je **zaměstnáno pouze 44 % mladých žen s nižším než středoškolským** vzděláním, zatímco u mladých **mužů je to 75 %** (odpovídající průměry OECD jsou 47 % a 72 %).
  - Naopak **66 % mladých žen s terciárním** vzděláním je zaměstnáno, zatímco odpovídající podíl u mladých **mužů je 94 %** (odpovídající průměry OECD jsou 84 % a 90 %).
- V celé OECD vydělávají mladé **ženy s terciární kvalifikací v průměru 83 % mzdy svých mužských vrstevníků**, zatímco odpovídající podíl **v Česku činí 79 %**.
- V Česku **dosáhlo terciárního vzdělání 70 %** osob ve věku 25-64 let, které **mají alespoň jednoho rodiče s terciárním vzděláním**.
  - Naproti tomu **pouze 5 %** 25-64letých, jejichž **rodiče nemají středoškolské vzdělání**, získalo samo terciární kvalifikaci. V porovnání s průměrnými hodnotami 72 % a 19 %.

### Přístup, účast a pokrok ve vzdělávání

- **Povinná školní docházka v Česku** trvá (po jejím prodloužení v roce 2017) od 5 do 15 let celkem **10 let, což je pod průměrem OECD**, který činí 11 let.
- V Česku **jen 15 % žen** nastupujících do **terciárního** vzdělávání studovalo **STEM obory** (tedy přírodovědné, technické, technologické a matematické), zatímco **pouze 5 % mužů** nastupovalo do **oborů** souvisejících se vzděláváním.
- V Česku je **na celostátní úrovni do vzdělávání zapsáno 92 % 15-19letých**, zatímco v regionu s nejnižší mírou zápisu, **Středočeském kraji**, je zapsáno **pouze 61 %** této věkové skupiny.<sup>6</sup>

### Finanční prostředky investované do vzdělávání

- **Průměrné roční výdaje na jednoho žáka či studenta** od primárního po terciární vzdělávání (včetně výzkumu a vývoje) činí v **České republice 13 136 USD**, zatímco **v zemích OECD je to v průměru 14 209 USD**. Ve většině zemí se výdaje zvyšují podle úrovně vzdělání.
- Česko vydává na vzdělávací instituce na primární až terciární úrovni (včetně výzkumu a vývoje) **4,6 % svého HDP, což je méně než průměr OECD**, který činí 4,9 % HDP.<sup>7</sup>
  - V letech 2015 a 2021 se v ČR podíl výdajů na HDP **zvýšil**, a to z původní hodnoty **3,8 % HDP**.
- V ČR se **investice do předškolního vzdělávání** v poměru k HDP **zvýšily** v letech 2015-2021 **o 27 %**. V celé OECD se v tomto období zvýšily v průměru o 9 %.

### Učitelé, vzdělávací prostředí a organizace škol

- **V letech 2015 až 2023 se v Česku nominální** zákonem stanovené platy (statutární = "tarify") **učitelů nižšího sekundárního vzdělávání s 15 lety praxe zvýšily o 60 %**.
  - **V reálném vyjádření (tj. po zohlednění inflace)** se platy učitelů během osmiletého období **zvýšily o 16 %**, zatímco průměrný nárůst v zemích s dostupnými údaji činil 4 %.
- **Poměr žáků na učitele** se v jednotlivých zemích a na různých úrovních vzdělávání liší. V průměru zemí OECD připadá **na jednoho učitele 14 žáků** v primárním vzdělávání, 13 žáků v nižším sekundárním vzdělávání a 13 žáků ve středoškolském vzdělávání. V ČR jsou odpovídající počty **17 v primárním vzdělávání, 12 v nižším sekundárním vzdělávání a 10 ve středním vzdělávání**.
- Mezi lety 2013 a 2022 se **průměrný věk učitelů v celé OECD zvýšil**. V nižším sekundárním vzdělávání je 36 % učitelů starších 50 let, zatímco v roce 2013 to bylo 35 %. Podobný **podíl učitelů ve věku 50 let a více** má i Česko, kde je v této věkové kategorii **36 % učitelů oproti 32 % v roce 2013**.

<sup>5</sup> Dále je v textu používán pojem mladé ženy a mladí muži pro věkovou kategorii osob ve věku 25-35 let.

<sup>6</sup> Do této statistiky se zahrnuje počet žáků zapsaných ve školách ve věku 15-19 let v daném kraji ku odpovídající populaci v daném kraji. V případě Středočeského kraje nicméně dochází k tomu, že je významná část žáků zapsána ve školách v Praze, čímž se významně snižuje údaj za Středočeský kraj.

<sup>7</sup> Při zahrnutí preprimárního vzdělávání ČR vydává 5,2 % HDP oproti průměru OECD, který činí 5,8 % (za rok 2021). Jedná se o celkové výdaje (veřejné i soukromé).

### 3. Podrobnější informace z Country Note pro ČR (překlad)

#### Výstupy vzdělávacích institucí a dopad vzdělávání

- Dospělí bez středoškolského vzdělání jsou po celý život vystaveni značnému riziku špatného uplatnění ve společnosti a na trhu práce. Snížení podílu mladých dospělých bez středoškolského vzdělání je v mnoha zemích prioritou a jejich **podíl se v letech 2016-2023 snížil ve 28 z 35 členských zemí OECD. To však není případ Česka.** Podíl 25-34letých bez středoškolského vzdělání se mezi lety 2016 a 2023 zvýšil o 2 procentní body, přesto je hodnota 8 % v roce 2023 o 6 procentních bodů nižší než průměr OECD (viz graf č. 1 níže).<sup>8</sup>

- Obtížná situace na trhu práce, které čelí pracovníci bez středoškolského vzdělání, se odráží v míře zaměstnanosti osob ve věku 25-34 let. **V Česku je zaměstnáno 60 % osob ve věku 25-34 let bez středoškolského vzdělání, zatímco u osob se středoškolským nebo postsekundárním neterciárním vzděláním je to 83 %.** Odpovídající průměry OECD jsou 61 % a 79 %.

- Pracovníci bez středoškolského vzdělání jsou navíc ve většině zemí OECD ohroženi velmi nízkými mzdami. V Česku vydělává 14 % osob ve věku 25-64 let s nižším než středoškolským vzděláním **polovinu nebo méně než polovinu mediánu příjmu** ve srovnání s 5 % pracovníků se středoškolským nebo postsekundárním neterciárním vzděláním a 2 % pracovníků s terciární kvalifikací. V rámci OECD jsou tyto podíly 28 %, 17 % a 10 %.

- Téměř podle všech dostupných měřítek mají dívky a ženy lepší výsledky ve vzdělávání než chlapci a muži a v mnoha případech se tento rozdíl prohlubuje. To se odráží v rozdílech v dosaženém vzdělání mezi muži a ženami. Ve všech členských zemích OECD mají **ženy ve věku 25-34 let stejnou nebo vyšší pravděpodobnost terciárního vzdělání než jejich mužští vrstevníci** (54 % oproti 41 % v průměru zemí OECD). V České republice je s mírou dosaženého terciárního vzdělání 41 % u žen a 27 % u mužů rozdíl podobný průměru OECD.

- Ačkoli dívky a ženy mají ve vzdělávání jednoznačně lepší výsledky než chlapci a muži, při vstupu na trh práce je situace opačná; klíčové ukazatele uplatnění na trhu práce jsou obecně horší pro ženy než pro muže. **Ženy ve věku 25-34 let mají menší pravděpodobnost, že budou zaměstnány než muži,** přičemž tento rozdíl je obvykle **největší** u osob s **nižším než středoškolským** vzděláním a **nejmenší** u osob s **vysokoškolským** vzděláním.

- **V Česku je zaměstnáno pouze 44 % mladých žen s nižším než středoškolským vzděláním, zatímco u mladých mužů je to 75 %** (odpovídající průměry OECD jsou 47 % a 72 %). **Naopak 66 % mladých žen s terciárním vzděláním je zaměstnáno, zatímco odpovídající podíl u mladých mužů je 94 %** (odpovídající průměry OECD jsou 84 % a 90 %). Dosažené terciární vzdělání však nepomáhá snižovat rozdíly v platech mužů a žen. **V celé OECD vydělávají mladé ženy s terciární kvalifikací v průměru 83 % mzdy svých mužských vrstevníků, zatímco odpovídající podíl v Česku činí 79 %.** Mezi osobami se středoškolským nebo postsekundárním neterciárním vzděláním vydělávají mladé ženy v průměru 84 % mzdy svých mužských vrstevníků v celé OECD a 86 % v Česku.

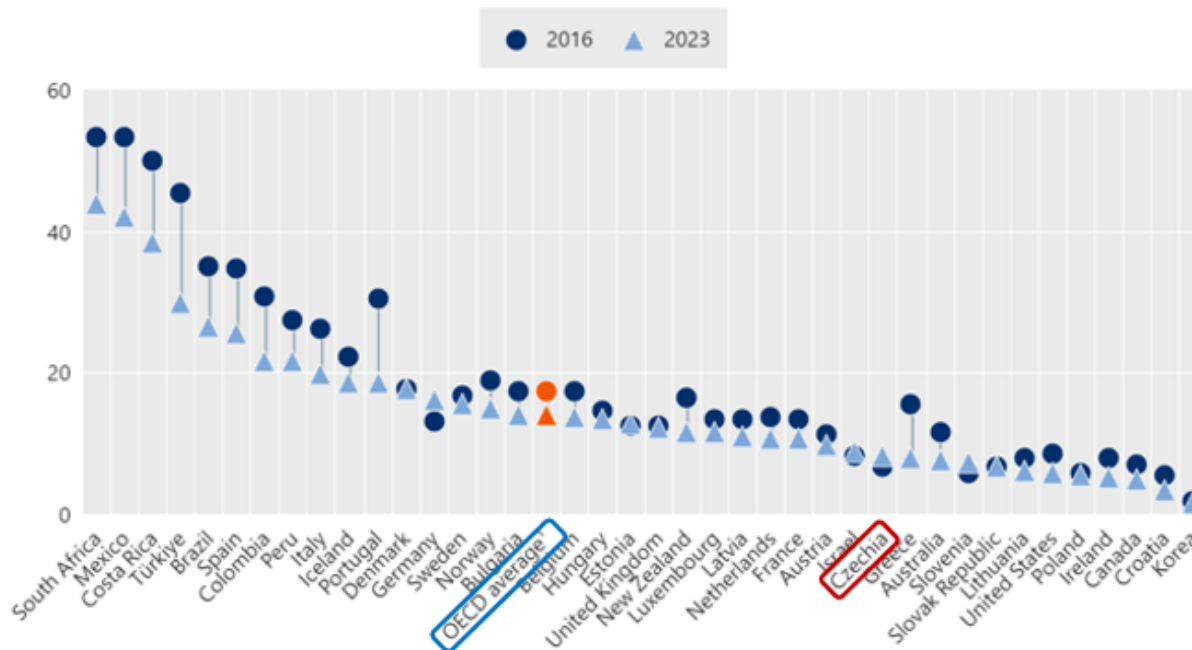
- Vzdělání rodičů má silný vliv na dosažené vzdělání jejich dětí. **V Česku dosáhlo terciárního vzdělání také 70 % osob ve věku 25-64 let, které mají alespoň jednoho rodiče s terciárním vzděláním. Naproti tomu pouze 5 % 25-64letých, jejichž rodiče nemají středoškolské vzdělání, získalo samo terciární kvalifikaci,** v porovnání s průměrnými hodnotami zemí OECD 72 % a 19 %.

---

<sup>8</sup> Číslování grafů odpovídá oběma původním dokumentům, odkud jsou převzaty bez překladů. Oproti originálu jsou červeně zvýrazněny údaje za ČR a modře za průměr zemí OECD.

**Figure 1. Trends in the share of 25-34 year-olds with below upper secondary educational attainment (2016 and 2023)**

In per cent



1. The OECD average is derived from the unweighted mean of all countries with available and comparable data for both years. Countries are ranked in descending order of the share of 25-34 year-olds with below upper secondary attainment in 2023.

Source: OECD (2024), Table A1.2. For more information see *Education at a Glance 2024 Sources, Methodologies and Technical Notes* (<https://doi.org/10.1787/e7d20315-en>).

### Přístup, účast a pokrok ve vzdělávání

- Politika týkající se péče o děti a rodičovské dovolené se v jednotlivých zemích značně liší. Pro rodiny s nízkými příjmy je obzvláště důležitá tzv. **mezera v péči o děti (childcare gap), tedy období mezi koncem placené rodičovské dovolené a začátkem bezplatného předškolního vzdělávání a péče nebo povinné školní docházky. V osmi zemích OECD žádná mezera v péči o děti neexistuje**, protože bezplatné předškolní vzdělávání nebo povinná školní docházka začínají bezprostředně po skončení placené rodičovské dovolené. **Naopak v Česku je mezera v péči o děti nadprůměrná a činí 4 roky mezi koncem placené rodičovské dovolené a začátkem bezplatné povinné školní docházky.**

- Předškolní vzdělávání může pomoci snížit rozdíly ve vývoji, které znevýhodňují některé děti při nástupu do základní školy. Ve většině zemí OECD je velká většina **dětí zapsána do předškolního vzdělávání rok před zahájením základního vzdělávání**. V České republice je v této věkové skupině zapsáno **94 % dětí**, zatímco průměr OECD je 96 %.

- Přestože se většina dětí a mládeže účastní vzdělávání v letech před a po ukončení povinné školní docházky, ne všichni se ho účastní. Za účelem zvýšení počtu dětí a mládeže v prvních letech školní docházky **prodloužilo dvanáct členských a přistupujících zemí OECD v posledním desetiletí délku povinné školní docházky**. Jednou z nich je i Česko, kde byl začátek povinné školní docházky prodloužen o jeden rok. **Povinná školní docházka v Česku trvá od 5 do 15 let celkem 10 let, což je pod průměrem OECD, který činí 11 let** (viz graf č. 2 níže)

- Opakování ročníku je v mnoha zemích běžné, aby měli žáci více času na zvládnutí obsahu ročníku, i když o jeho účinnosti se vedou diskuse. **V České republice opakuje ročník 0,7 % žáků v primárním, 0,9 % v nižším sekundárním**

a 7,2 % žáků ve vyšším sekundárním vzdělávání, zatímco průměr OECD je 1,5 % v primárním, 2,2 % v nižším sekundárním a 3,2 % ve vyšším sekundárním vzdělávání.<sup>9</sup>

- V terciárním vzdělávání jsou výrazně nadprůměrně zastoupeny ženy a tento rozdíl se ve většině zemí prohlubuje. V České republice tvoří 57 % nově přijatých do terciárního vzdělávání ženy, zatímco průměr OECD je 56 %. Vzhledem k tomu, že ženy také častěji, než muži dokončují terciární vzdělávání, je rozdíl mezi absolventy ještě větší (viz Education at a Glance 2022). Ve všech zemích OECD však existují velké rozdíly mezi jednotlivými studijními obory. **V Česku 15 % žen nastupujících do terciárního vzdělávání studovalo přírodovědné, technické, technologické a matematické obory, zatímco pouze 5 % mužů nastupovalo do oborů zaměřených na vzdělávání.**

- Ve většině zemí OECD je stále zapsána do vzdělávání velká většina osob ve věku 15-19 let, přestože povinná školní docházka obvykle končí před dosažením 19 let. Ve většině zemí však existují velké rozdíly v míře zápisu do vzdělávání mezi jednotlivými regiony. **V Česku je na celostátní úrovni zapsáno 92 % 15-19letých, zatímco v regionu s nejnižší mírou zápisu, Středočeském kraji, je zapsáno pouze 61 % této věkové skupiny** (vysvětlení viz poznámka pod čarou na str. 4 výše).

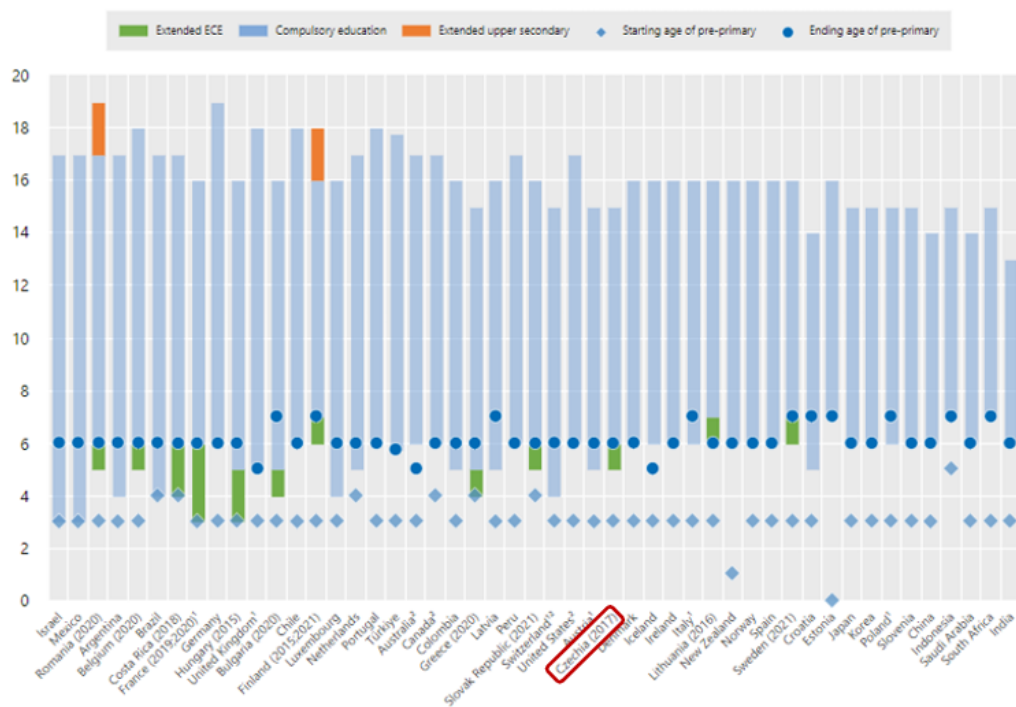
- V rámci OECD 63 % studentů, kteří absolvovali bakalářské studium, absolvovalo toto studium na veřejných institucích. Soukromé vzdělávání se však pomalu stává běžnějším na všech úrovních terciárního vzdělávání a podíl absolventů soukromých institucí se mezi lety 2013 a 2022 zvýšil o 3 procentní body. **V Česku se podíl absolventů bakalářského studia ze soukromých institucí snížil z 21 % na 16 %.**

---

<sup>9</sup> Údaj 7,2 % v případě vyššího sekundárního vzdělávání je nepřesný a vznikl nejspíše sloučením hodnot za celý ISCED 3, nikoliv uvedením hodnot pouze za ISCED 34. Skutečná hodnota bude zcela jistě nižší a bude pro další období korigována.

Figure 2. Duration of compulsory education (2023)

In years



**Note:** The year in parentheses indicates when policy changes were made to the duration of compulsory education. In addition, extended ECEC/extended upper secondary refers to the extension in the duration of the relevant level since 2013.

1. There are other compulsory activities to complete by the end of compulsory education (see Table B2.1).

Countries are ranked in descending order of the duration of compulsory education.

**Source:** OECD (2024), Table B2.1. For more information see Education at a Glance 2004 Sources, Methodologies and Technical Notes (<https://doi.org/10.1787/e7d20315-en>).

### Finanční prostředky investované do vzdělávání

- **Průměrné roční výdaje na jednoho žáka či studenta** od primárního po terciární vzdělávání (včetně výzkumu a vývoje) činí v České republice **13 136 USD**, zatímco v zemích OECD je to v průměru **14 209 USD**. Ve většině zemí se výdaje zvyšují podle úrovně vzdělání. V Česku činí výdaje na žáka či studenta 8 838 USD v primárním vzdělávání, 14 160 USD v sekundárním vzdělávání a 18 074 USD v terciárním vzdělávání (viz graf č. 3 níže).

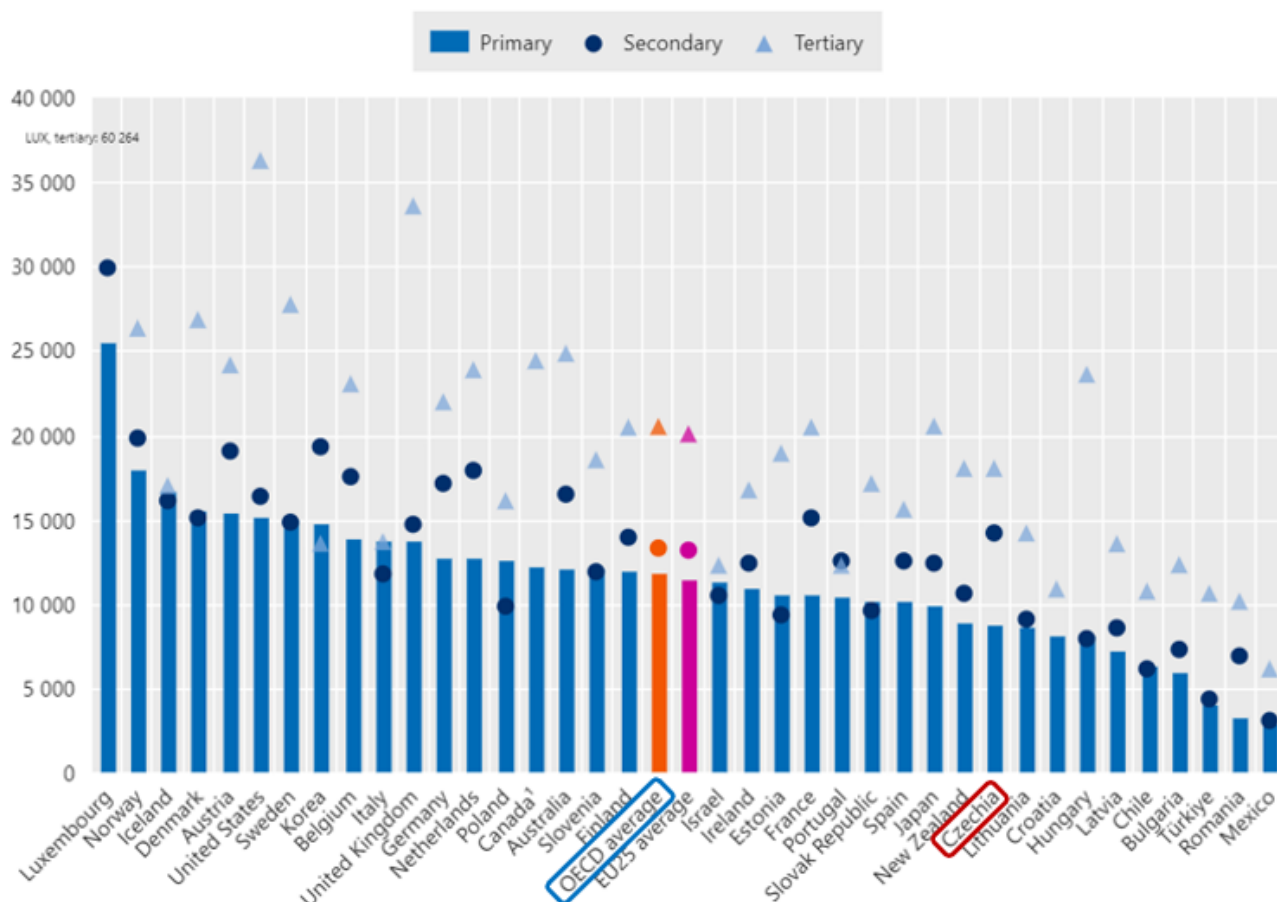
- **Česko vydává na vzdělávací instituce na primární až terciární úrovni** (včetně výzkumu a vývoje) **4,6 % svého hrubého domácího produktu (HDP)**. To je méně než průměr OECD, který činí 4,9 % HDP. V průměru OECD je podíl HDP věnovaný vzdělávacím institucím (od primární po terciární úroveň) v podstatě stabilní, **mezi lety 2015 a 2021** činil 4,9 %. Trendy se však v jednotlivých zemích značně liší. **Česko patří mezi země, kde se podíl výdajů na HDP zvýšil z 3,8 % na 4,6 %**. Při zahrnutí preprimárního vzdělávání ČR vydává 5,2 % HDP oproti průměru OECD, který činí 5,8 % (za rok 2021).

- Předškolnímu vzdělávání se v posledních letech věnuje velká pozornost, protože je důležité zejména pro děti ze znevýhodněných rodin. **V České republice se investice do předškolního vzdělávání v poměru k HDP zvýšily v letech 2015-2021 o 27 %**. V celé OECD se v tomto období zvýšily v průměru o 9 %.



**Figure 3. Total expenditure per full-time equivalent student in primary, secondary and tertiary education (2021)**

1. Primary education includes pre-primary and lower secondary programmes.



2. Year of reference differs from 2021. Refer to the source table for more details.

Countries are ranked in descending order of the total expenditure per full-time equivalent student in primary education.

**Source:** OECD (2024), Table C1.1. For more information see *Education at a Glance 2024 Sources, Methodologies and Technical Notes* (<https://doi.org/10.1787/e7d20315-en>).

- Veřejné orgány v rámci OECD jsou odpovědné za převážnou většinu výdajů na vzdělávání, zejména na úrovni povinného vzdělávání. **V České republice pochází 94 % celkových výdajů na základní školy z veřejných zdrojů**, což je podobně jako průměr OECD (93 %). Soukromé výdaje tvoří v mnoha zemích větší podíl v předškolním a terciárním vzdělávání. V Česku činí podíl veřejných výdajů na preprimární vzdělávání 92 %, což je nad průměrem OECD, který je 86 %, zatímco u terciárního vzdělávání je to 76 %, zatímco průměr OECD je 68 %.

- Způsob financování soukromých institucí se v jednotlivých zemích značně liší, některé jsou plně nebo z velké části financovány státem, zatímco jiné dostávají jen malé nebo žádné veřejné prostředky. **V České republice připadá z vládních zdrojů na jednoho žáka denního studia ve veřejných základních školách 8 527 USD**, zatímco v soukromých školách je to 2 532 USD na žáka denního studia (průměr OECD je 11 914 USD u veřejných základních škol a 7 867 USD u soukromých).

- Rozdělení vládních výdajů na vzdělávání podle úrovně vládnutí se v jednotlivých zemích liší. V některých zemích pocházejí všechny konečné výdaje na vzdělávání od ústředních vlád, zatímco v jiných zemích pocházejí všechny konečné výdaje od místních nebo regionálních vlád. **V Česku připadá na centrální vládu 8 % konečných výdajů na základní vzdělávání, na regionální vlády 65 % a na místní vlády 27 %.**<sup>10</sup>

### Učitelé, vzdělávací prostředí a organizace škol

- **V letech 2015 až 2023 se v Česku nominální zákonem stanovené platy (statutární = "tarify") učitelů nižšího sekundárního vzdělávání s 15 lety praxe zvýšily o 60 %**. Většina tohoto zvýšení kompenzovala rostoucí životní náklady. **V reálném vyjádření (tj. po zohlednění inflace) se platy učitelů během osmiletého období zvýšily o 16 %**, zatímco průměrný nárůst v zemích s dostupnými údaji činil 4 % (viz graf č. 4 níže).

- Práce učitelů zahrnuje řadu úkolů, včetně výuky, ale také přípravu hodin, známkování úkolů a komunikaci s rodiči. Počet hodin, které jsou učitelé povinni podle smlouvy odučit, se v jednotlivých zemích značně liší. **V Česku musí učitelé v nižším sekundárním vzdělávání odučit 630 hodin ročně. To je méně než průměr OECD, který činí 706 hodin ročně.**

- Většina vzdělávacích systémů zapojuje žáky a rodiče do řízení veřejných škol. Ve většině zemí jsou zástupci rodičů povinně zařazeni do řídicích orgánů veřejných škol. Účast žáků a studentů je méně rozšířená, ale stále běžná. **V Česku je účast rodičů v řídicích orgánech veřejných škol povinná a požadavek na účast žáků a studentů se liší podle úrovně vzdělávání.**

- **Poměr žáků na učitele** se v jednotlivých zemích a na různých úrovních vzdělávání liší. V průměru zemí OECD připadá **na jednoho učitele 14 žáků v primárním vzdělávání, 13 žáků v nižším sekundárním vzdělávání a 13 žáků ve středoškolském vzdělávání. V ČR jsou odpovídající počty 17 v primárním vzdělávání, 12 v nižším sekundárním vzdělávání a 10 ve středním vzdělávání.** Nižší počty žáků na učitele sice umožňují učitelům více se věnovat potřebám jednotlivců, vyžadují však vyšší celkové výdaje na platy učitelů a je třeba je zvážit s ohledem na alternativní výdajové priority.

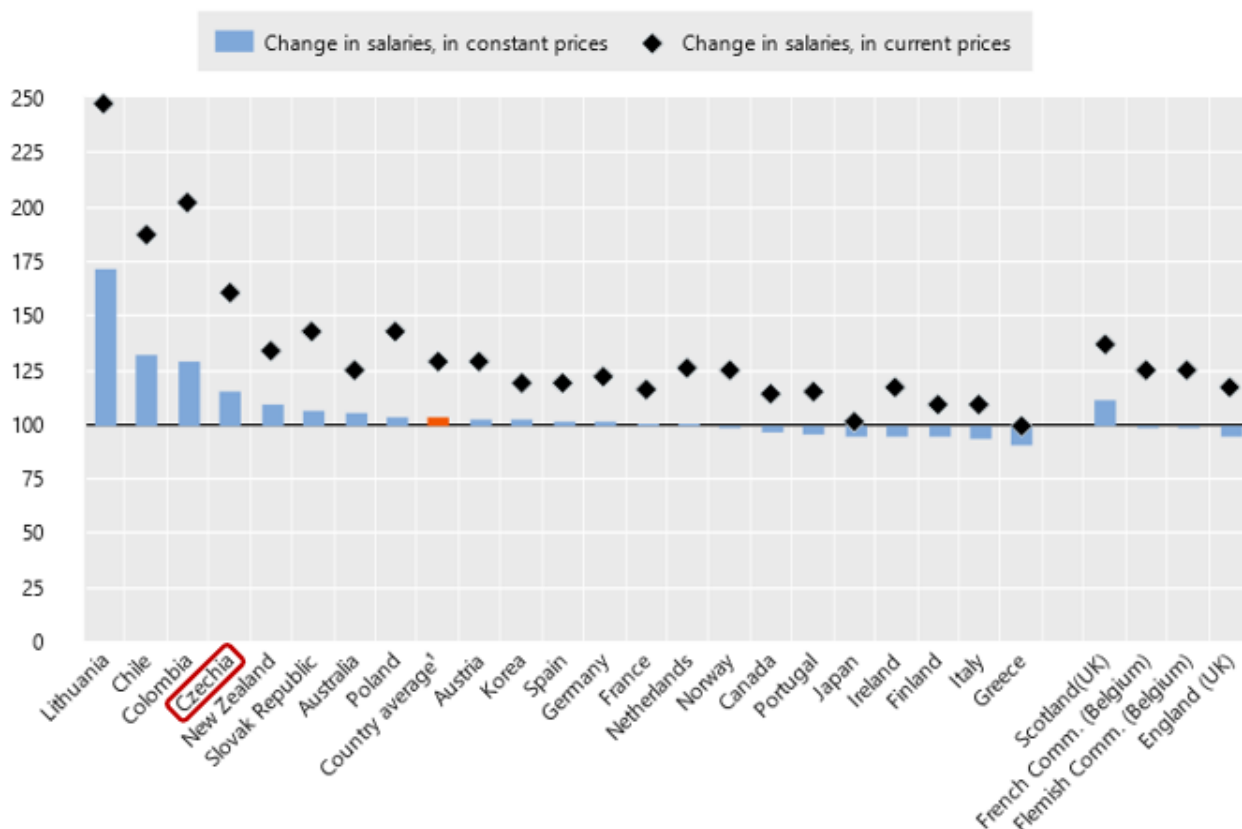
- **Mezi lety 2013 a 2022 se průměrný věk učitelů v celé OECD zvýšil.** V nižším sekundárním vzdělávání je 36 % učitelů starších 50 let, zatímco v roce 2013 to bylo 35 %. Podobný **podíl učitelů ve věku 50 let a více má i Česko, kde je v této věkové kategorii 36 % učitelů oproti 32 % v roce 2013.**

---

<sup>10</sup> Dle použité metodiky se za danou úroveň započítávají výdaje, které jdou z dané úrovně přímo do škol. V případě ČR je situace komplikovanější, protože na nižší úroveň (kraje) se poskytují transfery z centrální úrovně, tedy ze státního rozpočtu.

**Figure 4. Change in lower secondary teachers' statutory salaries between 2015 and 2023**

Index of change in annual salaries of teachers with most prevalent qualifications after 15 years of experience (2015 = 100)



**Note:** The change in constant prices refers to the change in salaries assuming the same level of purchasing power between 2015 and 2023 (that is, in 2015 prices), whereas change in current prices refers to the nominal change in salary amount between 2015 and 2023.

1. Excludes Australia, Chile and Colombia as data for some years are missing between 2015 and 2023.

Countries and other participants are ranked in descending order of the change in salaries in constant prices.

**Source:** OECD (2024), Table D3.6 and Table X2.5. For more information see *Education at a Glance 2024 Sources, Methodologies and Technical Notes* (<https://doi.org/10.1787/e7d20315-en>).

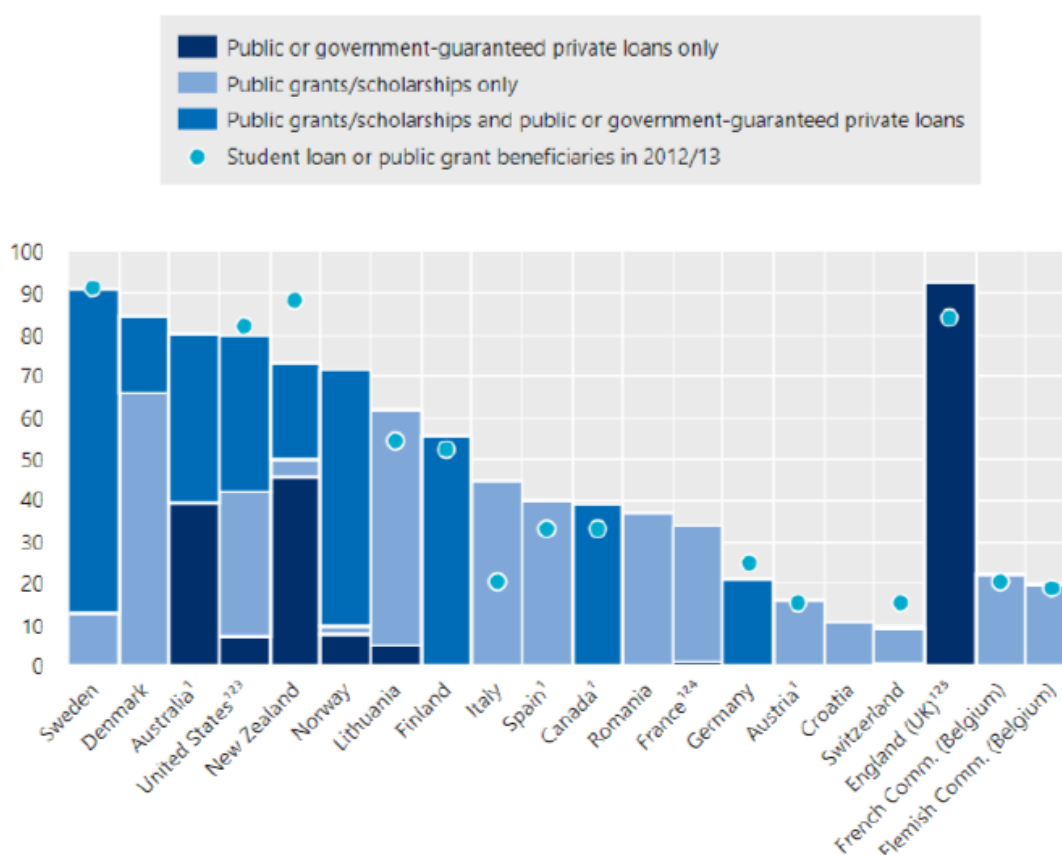
## 4. Vybrané grafy

Z celé publikace EaG 2024 jsou níže vybrány další významné grafy, a to především oblastech, v nichž má ČR významný potenciál rozvoje (např. v kontextu cílů Strategie vzdělávací politiky 2030+).

V následujícím grafu nejsou k dispozici data za ČR, je nicméně důležitý v kontextu debaty o proměně **systemu finanční podpory studentů vysokých škol** (viz např. Návrhy NERV k vyššímu dlouhodobě udržitelnému ekonomickému růstu).<sup>11</sup> OECD způsob podpory dělí na tři různé druhy: 1) veřejné či vládou garantované soukromé půjčky, 1) veřejné granty/stipendia, 3) kombinace obojího.

**Figure C5.3. Trends in the share of students receiving public financial support (2012/13 and 2022/23) and breakdown by type of subsidy (2022/23)**

In per cent



Note: Data refers to the academic year 2022/23 or calendar year 2022. Trend data refers to academic year 2012/13 or calendar year 2012.

1. Reference years: academic year 2020/21 for Canada, calendar year 2021 for Australia; and academic year 2021/22 for Austria, England (UK), France Spain; academic year 2019/20 for United States.

2. Reference year for trends: academic year 2011/12 for England (UK) and the United States; and calendar year 2014 for Lithuania.

3. The distribution of loans refers to short-cycle tertiary and bachelor's or equivalent programmes only.

4. Public institutions only.

5. Government-dependent private institutions instead of public institutions.

Countries and other participants are ranked in descending order of the share of tertiary students receiving any form of public support in 2022/23.

See Table C5.3. for data and under Chapter C5 Tables for StatLink. For more information see Source section and Education at a Glance 2024

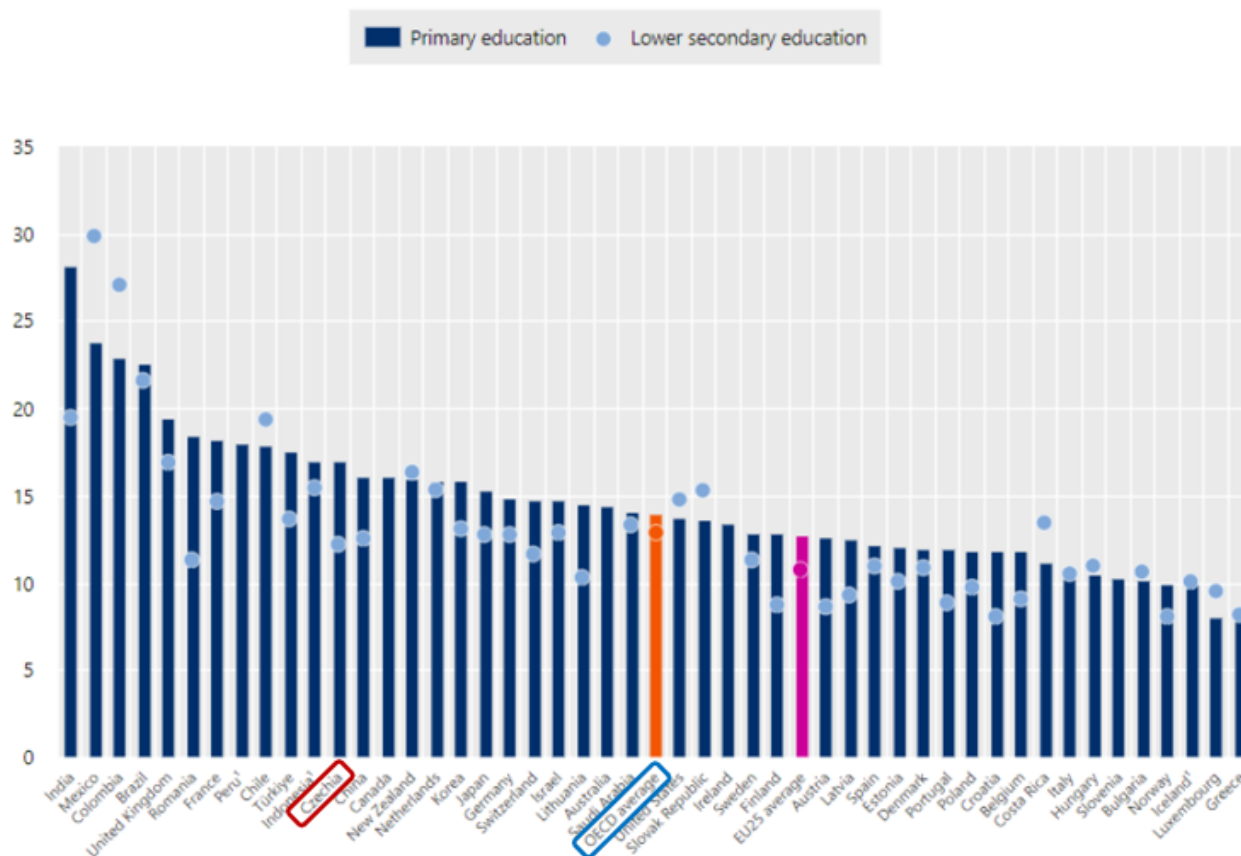
Sources, Methodologies and Technical Notes (<https://doi.org/10.1787/e7d20315-en>)

Zdroj: EaG 2024, str. 325

<sup>11</sup> K dispozici zde na str. 20: <https://vlada.gov.cz/assets/ppov/NERV/aktuality/navrhy-NERV.pdf>.

V kontextu nedávné veřejné debaty o **oměru počtu žáků k počtu učitelů** je k dispozici následující graf. V něm lze vidět, že v případě základního (primárního a nižšího sekundárního) vzdělávání byl poměr v případě ČR nadprůměrný, a to zejména na prvním stupni.

Figure D2.2. Ratio of students to teaching staff in primary and lower secondary education (2022)



1. Year of reference differs from 2022. Refer to the source table for more details.

Countries are ranked in descending order of the ratio of students to teaching staff in primary education.

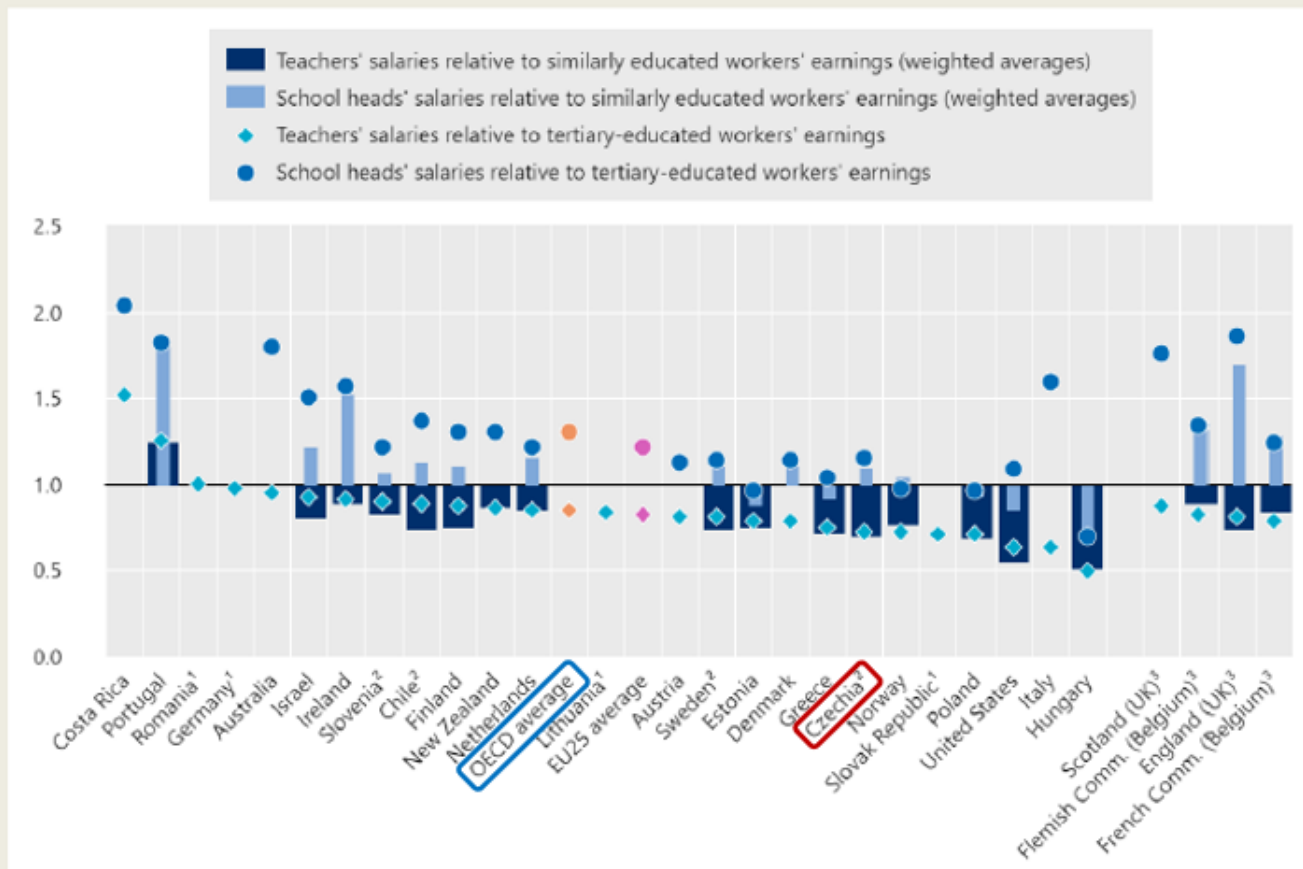
See Table D2.2. for data and under Chapter D2 Tables section for StatLink. For more information see Source section and *Education at a Glance 2024 Sources, Methodologies and Technical Notes* (<https://doi.org/10.1787/e7d20315-en>).

Zdroj: EaG 2024, str. 355

V následujícím grafu jsou zobrazeny relativní skutečné platy učitelů a ředitelů druhého stupně základního vzdělávání vůči výdělkům vysokoškolsky vzdělaných pracovníků.<sup>12</sup>

**Figure D3.1. Actual salaries of lower secondary teachers and school heads relative to earnings of tertiary-educated workers (2023)**

Ratio of salaries to the earnings of full-time, full-year workers aged 25-64



**Note:** Data refer to the ratio of annual average salaries (including bonuses and allowances) of teachers and school heads in public institutions relative to the earnings of workers with similar educational attainment (weighted average) and to the earnings of full-time, full-year workers with tertiary education. Earnings of workers with similar educational attainment to teachers are weighted by the distribution of teachers (or school heads) by qualification level (see Tables X2.9 and X2.10). As values close to one may be difficult to identify in the figure, please refer to the source table.

1. Data for school heads are missing.

2. Year of reference for salaries of teachers and school heads differs from 2023. Refer to the source table for more information.

3. Data on earnings for full-time, full-year workers with tertiary education refer to the whole country.

Countries and other participants are ranked in descending order of the ratio of teachers' salaries to earnings for tertiary-educated workers. See Table D3.2. for data and under Chapter D3 Tables for StatLink. For more information see Source section and Education at a Glance 2024 Sources, Methodologies and Technical Notes (<https://doi.org/10.1787/e7d20315-en>).

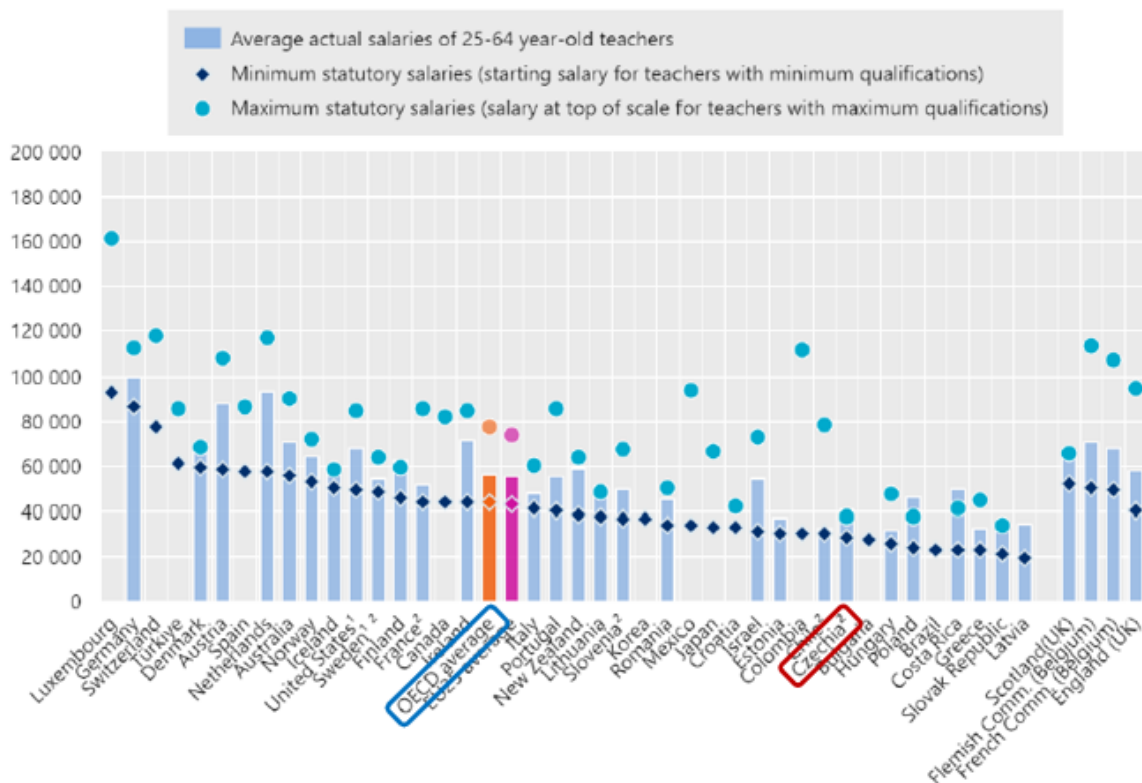
Zdroj: EaG 2024, str. 376

<sup>12</sup> Resp. v nižším sekundárním vzdělávání (2. stupeň ZŠ/ZŠ speciální, nižší stupeň víceletých gymnázií a konzervatoří).

Následující graf zobrazuje srovnání průměrných skutečných platů s minimálními a maximálními skutečnými platy učitelů na druhém stupni základního vzdělávání.

**Figure D3.2. Lower secondary teachers' average actual salaries compared to the statutory minimum and maximum salaries (2023)**

Annual salaries of teachers in public institutions, in equivalent USD converted using PPPs for private consumption



**Note:** Actual salaries include bonuses and allowances.

1. Actual salaries for minimum and maximum statutory salaries.

2. Year of reference for actual salaries differs from 2023. Refer to the source table for more information.

Countries and other participants are ranked in descending order of the starting salaries for teachers with the minimum qualifications.

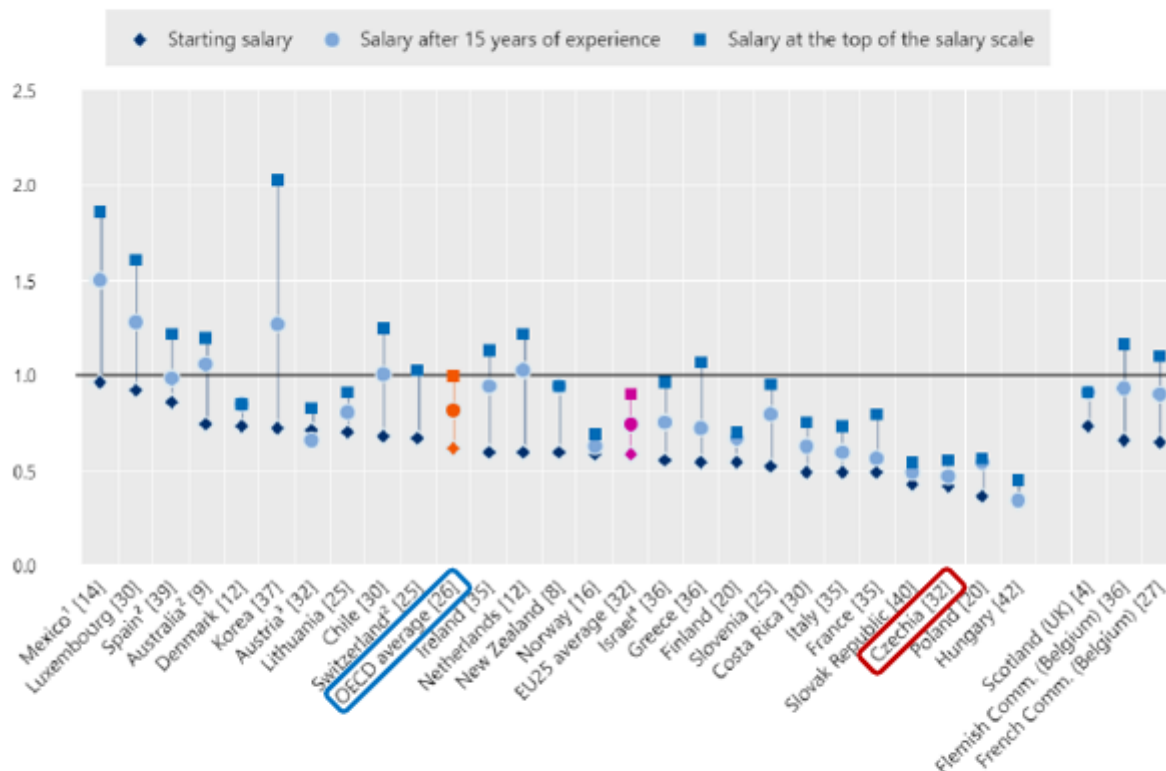
See Table D3.3. and the OECD Data Explorer (<http://data-explorer.oecd.org/s/5g>) for data and under Chapter D3 Tables for StatLink. For more information see Source section and Education at a Glance 2024 Sources, Methodologies and Technical Notes (<https://doi.org/10.1787/e7d20315-en>).

Zdroj: EaG 2024, str. 380

V následujícím grafu je zobrazeno, jak se tarifní platy učitelů druhého stupně základního vzdělávání liší v průběhu kariéry relativně vůči obdobně vzdělaným pracovníkům. Jedná se o tři fáze: 1) začínající plat, 2) plat po 15 letech zkušeností, 3) plat na vrcholu platového žebříčku.

**Figure D3.3. Lower secondary teachers' statutory salaries at different stages of their career relative to earnings of similarly educated workers (2023)**

Ratio of salaries of teachers with the most prevalent qualification at the time of entry in public institutions relative to the earnings of full-time, full-year workers aged 25-64 with similar educational attainment



**Note:** The number in square brackets refers to the average number of years to progress from the starting salary to the top of the salary scale.

1. Combination of different salary scales for the same ISCED qualification requirement.
2. Weighted average of the statutory salaries across different subnational entities.
3. Starting salary is relative to the earnings of workers who have attained a bachelor's degree or equivalent (ISCED 6). Salaries after 15 years of experience and at the top of the salary scale are relative to the earnings of workers with a master's degree or equivalent (ISCED 7) or higher attainment.
4. In practice, many teachers obtain higher tertiary degrees during their service and are placed in a higher salary range.

Countries and other participants are ranked in descending order of relative starting salaries.

See the OECD Data Explorer (<http://data-explorer.oecd.org/s/5g>) for data and under Chapter D3 Tables for StatLink. For more information see Source section and Education at a Glance 2024 Sources, Methodologies and Technical Notes (<https://doi.org/10.1787/e7d20315-en>).

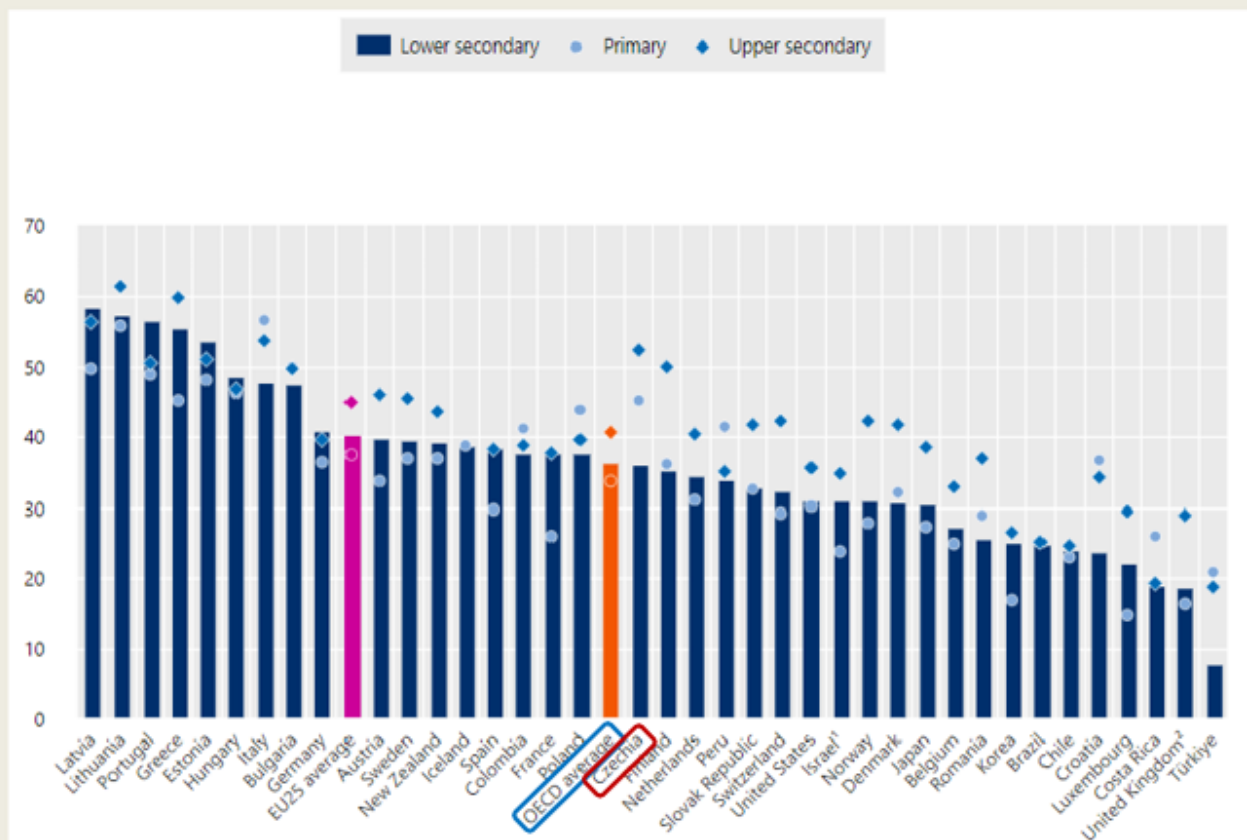
Zdroj: EaG 2024, str. 382



Následující graf zobrazuje podíl učitelů starších 50 let podle úrovně vzdělávání, a to 1) na prvním stupni, 2) na druhém stupni základního a 3) ve středoškolském vzdělávání.

**Figure D5.1. Share of teachers aged 50 and over, by level of education (2022)**

In per cent, public and private institutions



1. Values for lower secondary and upper secondary education include only public institutions.

2. Upper secondary vocational programmes include vocational programmes at other levels of education.

Countries are ranked in descending order of the share of teachers aged 50 and over in lower secondary education.

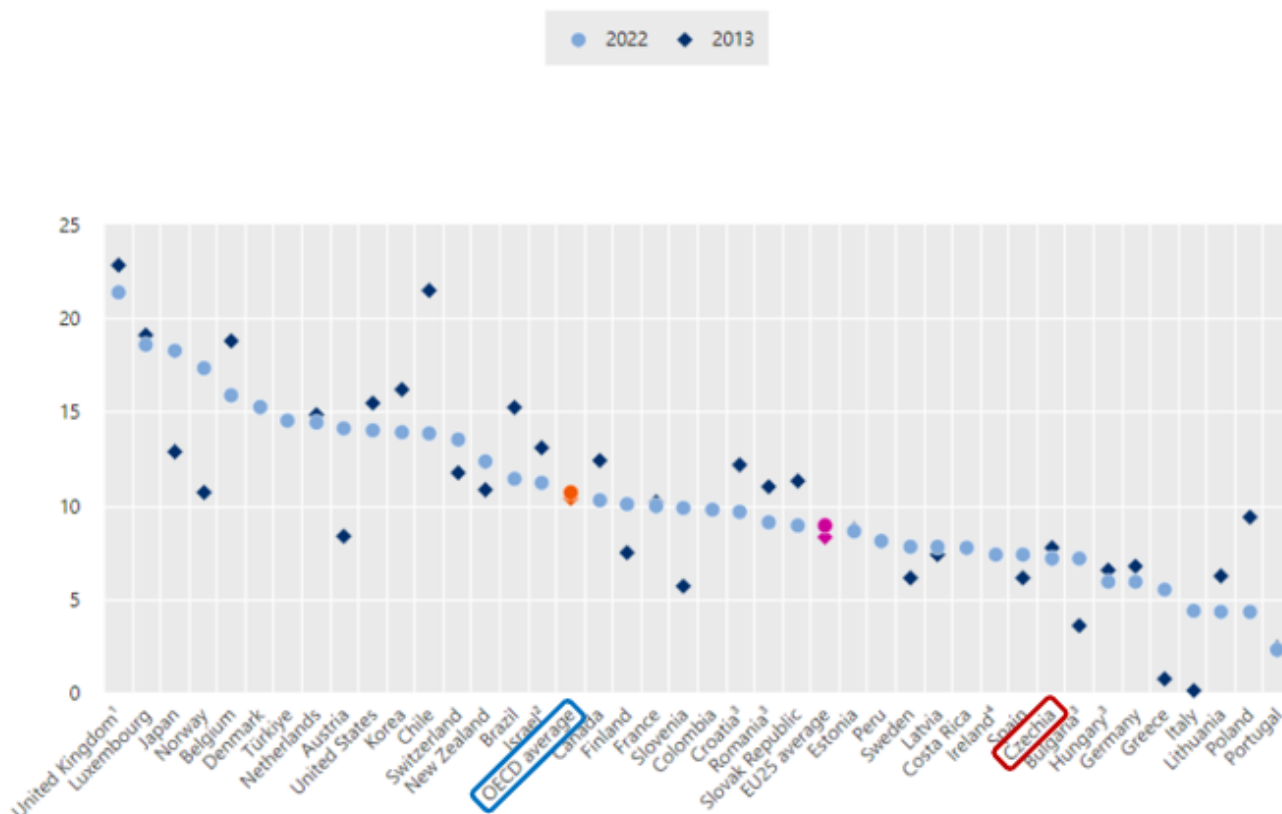
See Table D2.3. for data and under Chapter D5 Tables for StatLink. For more information see Source section and Education at a Glance 2024 Sources, Methodologies and Technical Notes (<https://doi.org/10.1787/e7d20315-en>).

Zdroj: EaG 2024, str. 421

V následujícím grafu je zobrazen trend v rozdílu mezi podílem učitelů mladších 30 let v základním a středním vzdělávání, a to mezi lety 2013 a 2022.

**Figure D5.2. Trends in the share of teachers aged under 30 in primary to upper secondary education (2013 and 2022)**

In per cent, public and private institutions



1. Upper secondary vocational programmes include vocational programmes at other levels of education.
2. Values for lower secondary and upper secondary include only public institutions.
3. Year of reference differs from 2013. Refer to the source table for more details.
4. Values for all levels include only public institutions.

Countries are ranked in descending order of the share of teachers aged under 30 in 2022.

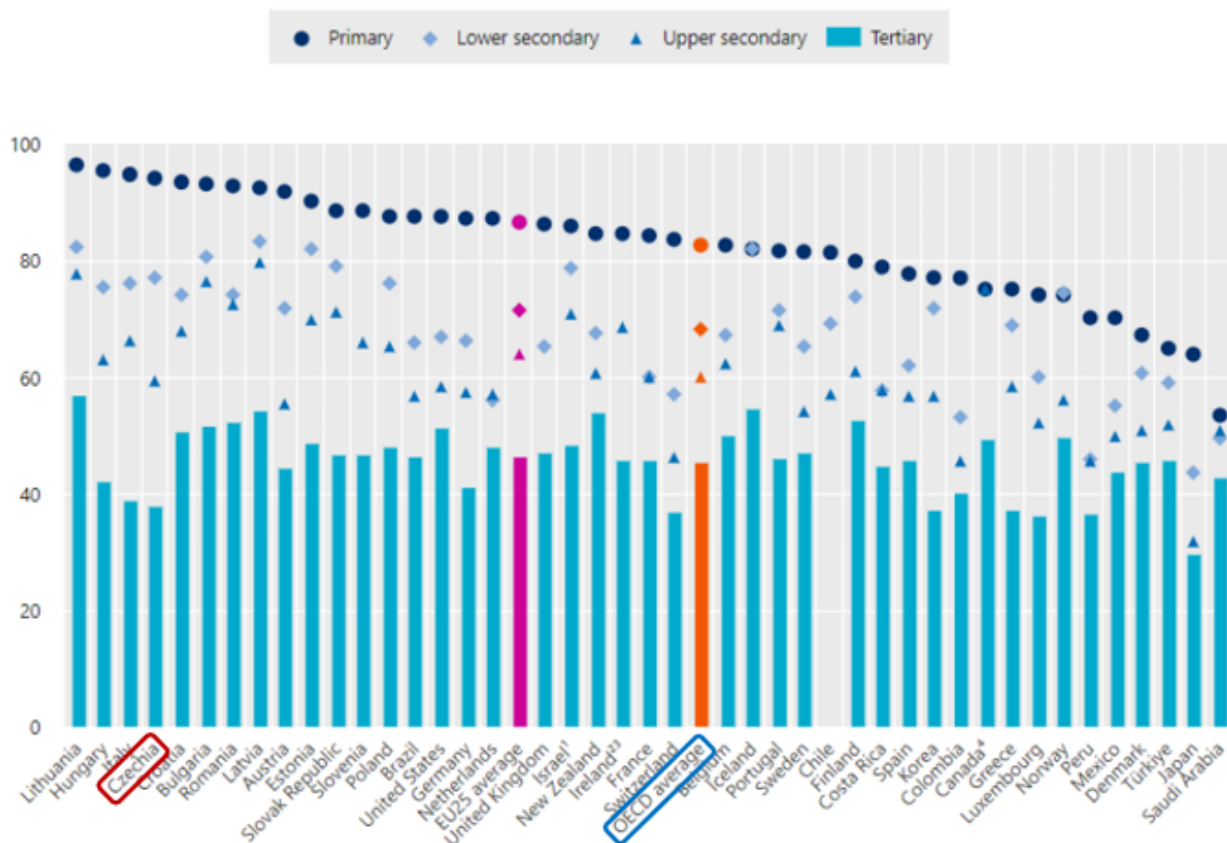
See Table D5.2. for data and under Chapter D5 Tables for StatLink. For more information see Source section and Education at a Glance 2024 Sources, Methodologies and Technical Notes (<https://doi.org/10.1787/e7d20315-en>).

Zdroj: EaG 2024, str. 426

Následující graf zobrazuje podíl žen mezi učiteli podle úrovně vzdělávání, a to v prvním a druhém stupni základního, ve středním a v terciárním vzdělávání.

**Figure D5.3. Share of female teachers, by level of education (2022)**

Percentage of women among teaching staff in public and private institutions



1. Values for lower secondary, upper secondary and all tertiary include only public institutions.

2. Values for all levels include only public institutions.

3. Year of reference differs from 2022. Refer to the source table for more details.

4. Tertiary includes only public institutions.

Countries are ranked in descending order of the share of female teachers in primary education.

See Table D5.4. for data and under Chapter D5 Tables for StatLink. For more information see Source section and Education at a Glance 2024

Sources, Methodologies and Technical Notes (<https://doi.org/10.1787/e7d20315-en>).

Zdroj: EaG 2024, str. 428

**Zpracovalo Ministerstvo školství,  
mládeže a tělovýchovy v roce 2024.**

Dokument vznikl v rámci projektu s názvem:  
Datově-analytická podpora pro hodnocení a řízení vzdělávací  
soustavy ČR  
Registrační číslo projektu: CZ.02.02.XX/00/22\_005/0002901

V případě dotazů kontaktujte:  
[Analyticka.jednotka@msmt.cz](mailto:Analyticka.jednotka@msmt.cz)



Spolufinancováno  
Evropskou unií



edu.cz